

T.C

**BÜYÜKORHAN KAYMAKAMLIĞI**  
**ATATÜRK İLKOKULU MÜDÜRLÜĞÜ**



**2024-2028 STRATEJİK PLANI**

**Gelecek için yetiştirilen vatan çocuklarına, hiçbir güçlük karşısında baş eğmeyerek tam sabır ve dayanıklılık ile çalışmalarını ve öğrenimdeki çocuklarımızın anne ve babalarına da yavrularının öğrenimlerini tamamlaması için her fedakârlığı göze almaktan çekinmemelerini tavsiye ederim. Büyük tehlikeler önünde, uyanan milletlerin kararlarında ne kadar ısrarlı olduklarını tarih doğrulamaktadır. Silahı ile olduğu gibi kafasıyla da mücadele mecburiyetinde olan milletimizin, birincisinde gösterdiği kudreti ikincisinde de göstereceğine asla şüphem yoktur.**

**Mustafa Kemal ATATÜRK**



### Okul/Kurum Bilgileri

<b>İli: BURSA</b>		<b>İlçesi: BÜYÜKORHAN</b>	
<b>Adres:</b>	Hocahasan Mahallesi Deredibi Sokak No: 10	<b>Coğrafi Konum (link)</b>	<a href="https://goo.gl/maps/th5QPjaETjQ2">https://goo.gl/maps/th5QPjaETjQ2</a>
<b>Telefon Numarası:</b>	0224 841 2546	<b>Faks Numarası:</b>	
<b>e- Posta Adresi:</b>	715491@meb.k12.tr	<b>Web sayfası adresi:</b>	<a href="http://ataturkio16.meb.k12.tr/">http://ataturkio16.meb.k12.tr/</a>
<b>Kurum Kodu:</b>	715491	<b>Öğretim Şekli:</b>	TAM GÜN



## SUNUŞ

Geçmişten günümüze gelirken var olan yaratıcılığın getirdiği teknolojik ve sosyal anlamda gelişmişliğin ulaştığı hız, artık kaçınılmazları da önümüze sererek kendini göstermektedir. Güçlü ekonomik ve sosyal yapı, güçlü bir ülke olmanın ve tüm değişikliklerde dimdik ayakta durabilmenin kaçınılmazlığı da oldukça büyük önem taşımaktadır. Gelişen ve sürekliliği izlenebilen, bilgi ve planlama temellerine dayanan güçlü bir yaşam standardı ve ekonomik yapı; stratejik amaçlar, hedefler ve planlanmış zaman diliminde gerçekleşecek uygulama faaliyetleri ile (Stratejik Plan) oluşabilmektedir.

Büyük önder Atatürk'ü örnek alan bizler; çağa uyum sağlamış, çağı yönlendiren öğrenciler yetiştirmek için kurulan okulumuz, geleceğimiz teminatı olan öğrencilerimizi daha iyi imkânlarla yetiştirip, düşünce ufku ve yenilikçi ruhu açık Türkiye Cumhuriyetinin çitasını daha yükseklere taşıyan bireyler olması için öğretmenleri ve idarecileriyle özverili bir şekilde tüm azmimizle çalışmaktayız.

Atatürk İlkokulu olarak en büyük amacımız yalnızca ilköğretim mezunu çocuklar yetiştirmek değil, girdikleri her türlü ortamda çevresindekilere ışık tutan, hayata hazır, hayatı aydınlatan, bizleri daha da ileriye götürecek nesiller yetiştirmektir. İdare ve öğretmen kadrosuyla bizler çağa ayak uydurmuş, yeniliklere açık, Türkiye Cumhuriyetini daha da yükseltecek gençler yetiştirmeyi ilke edinmiş bulunmaktayız.

Planın hazırlanmasında emeği geçen Strateji Yönetim Ekibine, öğretmen, öğrenci ve velilerimize teşekkür ederim.

Ali ACAR  
OKUL MÜDÜRÜ

# İÇİNDEKİLER

SUNUŞ.....	4
1. GİRİŞ VE STRATEJİK PLANIN HAZIRLIK SÜRECİ.....	7
1.1 Strateji Geliştirme Kurulu ve Stratejik Plan Ekibi .....	7
1.2 Planlama Süreci .....	8
2. DURUM ANALİZİ.....	11
2.1 Kurumsal Tarihçe.....	12
2.2 Uygulanmakta Olan Stratejik Planın Değerlendirilmesi.....	13
2.3 Mevzuat Analizi .....	15
2.4 Üst Politika Belgeleri Analizi .....	16
2.5 Faaliyet Alanları ile Ürün/Hizmetlerin Belirlenmesi .....	18
2.6 Paydaş Analizi.....	20
2.7 Kuruluş İçi Analiz .....	26
2.7.1 Teşkilat Şeması.....	27
2.7.2 İnsan Kaynakları.....	29
2.7.3 Teknolojik Düzey .....	33
2.7.4 Mali Kaynaklar.....	35
2.7.5 İstatistik Veriler .....	36
2.8 Çevre Analizi (PESTLE) .....	41
2.9 Güçlü ve Zayıf Yönler ile Fırsatlar ve Tehditler (GZFT) Analizi.....	42
2.10 Tespit ve İhtiyaçların Belirlenmesi .....	42
3. GELECEĞE BAKIŞ.....	47
3.1 Misyon.....	47
3.2 Vizyon .....	47
3.3 Temel Değerler .....	47
3.4 Amaç, Hedef ve Performans Göstergesi ile Stratejiler .....	48
4. MALİYETLENDİRME.....	54
5. İZLEME VE DEĞERLENDİRME.....	56
EKLER:.....	

# **1.BÖLÜM**

## **GİRİŞ VE STRATEJİK PLANIN HAZIRLIK SÜRECİ**

# 1. GİRİŞ VE STRATEJİK PLANIN HAZIRLIK SÜRECİ

## 1.1 Strateji Geliştirme Kurulu ve Stratejik Plan Ekibi

2024-2028 dönemi stratejik plan hazırlanması süreci Üst Kurul ve Stratejik Plan Ekibinin oluşturulması ile başlamıştır. Ekip tarafından oluşturulan çalışma takvimi kapsamında ilk aşamada durum analizi çalışmaları yapılmış ve durum analizi aşamasında paydaşlarımızın plan sürecine aktif katılımını sağlamak üzere paydaş anketi, toplantı ve görüşmeler yapılmıştır.

Durum analizinin ardından geleceğe yönelim bölümüne geçilerek okulumuzun amaç, hedef, gösterge ve eylemleri belirlenmiştir. Çalışmaları yürüten ekip ve kurul bilgileri altta verilmiştir.

**Strateji Geliştirme Kurulu:** Okul müdürünün başkanlığında, bir okul müdür yardımcısı, bir öğretmen ve okul/aile birliği başkanı ile bir yönetim kurulu üyesi olmak üzere 5 kişiden oluşan üst kurul kurulur.

**Stratejik Plan Ekibi:** Okul müdürü tarafından görevlendirilen ve üst kurul üyesi olmayan müdür yardımcısı başkanlığında, belirlenen öğretmenler ve gönüllü velilerden oluşur.

*Tablo 1. Strateji Geliştirme Kurulu ve Stratejik Plan Ekibi Tablosu*

Strateji Geliştirme Kurulu Bilgileri		Stratejik Plan Ekibi Bilgileri	
Adı Soyadı	Unvanı	Adı Soyadı	Unvanı
ALİ ACAR	OKUL MÜDÜRÜ	FATİH UĞUR	MÜDÜR YARDIMCISI
FATİH UĞUR	MÜDÜR YARDIMCISI	ERDOĞAN OKTAY	SINIF ÖĞRETMENİ
MURAT OK	SINIF ÖĞRETMENİ	HÜSEYİN İKİZOĞLU	SINIF ÖĞRETMENİ
FATMA ACAROĞLU	OKUL AİLE BİRLİĞİ BŞK.	ERKAN ÖZCAN	SINIF ÖĞRETMENİ
RAHİME UĞUR	OKUL AİLE BİRLİĞİ ÜYESİ	ATILLA AYTUĞ	İNGİLİZCE ÖĞRETMENİ
		ARIF SEVİM	VELİ

## 1.2 Planlama Süreci

Ülkemizde planlama ile ilgili 1927 yılından beri yürürlükte olan 1050 sayılı Muhasebe-i Umumiye Kanunu 10 Aralık 2003'de kamuda yeni yapılanma süreci içerisinde bütün kamu kurum ve kuruluşlarının stratejik planlarını yapabilmelerini sağlayan 5018 sayılı Kamu Mali Yönetimi ve Kontrol Kanunu'yla değiştirilmiştir.

Bu kanun 2006 yılı bütçesinden başlayarak uygulanmaya başlanmıştır. Kamu Yönetimi Reformu kapsamında alınan, Yüksek Planlama Kurulu kararlarında ve 5018 sayılı Kamu Mali Yönetimi ve Kontrol Kanunu'nda, kamu kuruluşlarının stratejik planlarını hazırlamaları ve gelecek dönemlerde kuruluş bütçelerini bu planda öngörülen kuruluş misyonu, vizyonu, amaç ve hedefleri ile uyumlu olacak biçimde performans programlarına dayalı olarak oluşturması gerektiği hükme bağlanmıştır.

Stratejik Plan, kamu yönetimlerinin orta ve uzun vadeli amaçlarını, temel ilke ve politikalarını, hedef ve önceliklerini, performans ölçütlerini, bunlara ulaşmak için izlenecek yöntemler ile kaynak dağılımlarını içeren plandır.(DPT, 2006).

Atatürk İlkokulu Müdürlüğü olarak 2024-2028 Stratejik Planı çalışmaları kapsamında, okulumuz çalışanları ile ilgili paydaşların katılımıyla 2024 Eğitim Vizyonu, uygulanmakta olan stratejik plan, mevzuat, üst politika belgeleri incelenmiştir.2024-2028 yıllarını kapsayacak şekilde hazırlanan Stratejik Planımız beş bölümden (Stratejik Plan Hazırlık Süreci, Durum Analizi Özeti, Geleceğe Yönelim, Maliyetlendirme ve Stratejik Plan İzleme ve Değerlendirme ) oluşmaktadır.

Paydaş analizi yapılarak iç ve dış paydaşlarımız değerlendirilmiştir. .Paydaş beklentileri, uyguladığımız anket, grup çalışmaları sonuçlarına göre analiz edilerek kurumdan beklentiler tespit edilmiştir. PESTLE analizi yapılmış, kurum çalışanlarının, velilerin ve öğrencilerin görüşleri alınarak GZFT analizi yapılmış, çıkan sonuçlar önem derecesine göre önceliklendirilmiştir. Yapılan çalışmalar, Atatürk İlkokulu'nun mevcut durumunu göstermiştir.

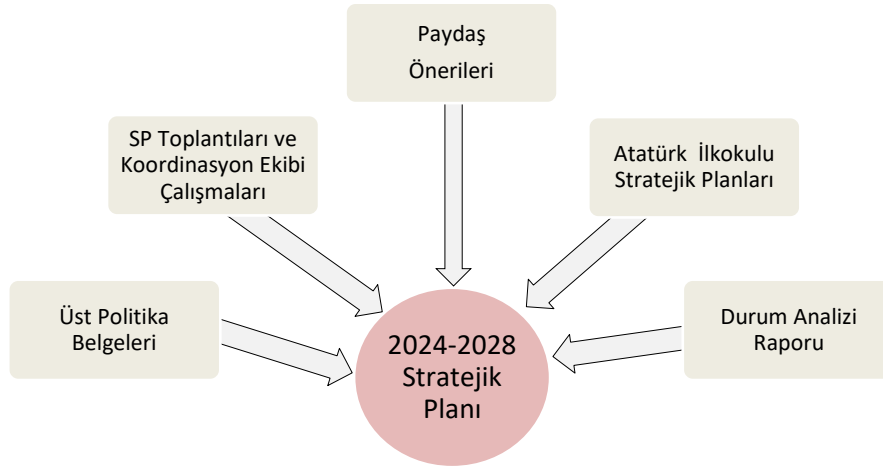
Elde edilen bilgiler sonucunda yedi amaç bu amaçlar altında da beş yıllık hedefler ile bu hedefleri gerçekleştirecek strateji ve eylemler ortaya çıkmıştır. Stratejilerin yaklaşık maliyetlerinden yola çıkılarak amaç ve hedeflerin tahmini kaynak ihtiyaçları hesaplanmıştır. Planda yer alan amaç ve hedeflerin gerçekleşme durumlarının takip edilebilmesi için de stratejik plan izleme ve değerlendirme modeli oluşturulmuştur.

Stratejik planlama uygulamalarının başarılı olması önemli ölçüde plan öncesi hazırlık çalışmalarının iyi planlanmış olmasına ve sürece katılımın üst düzeyde sağlanmasına bağlıdır.



2024-2028 döneminde kullanılmış olan kurumumuza ait Stratejik Planlama Modeli, Şekil-1’de belirtilmiştir. Şekil-1’e göre durum analizinin gerçekleştirilerek geleceğe yönelim bölümünün tasarlanması, stratejik planın yıllık uygulama dilimleri olan performans programının hazırlanması ve uygulama sonuçlarının izlenip değerlendirilmesi kurumumuz Stratejik Planlama Model’inin ana hatlarını oluşturmaktadır. Bu kısımda yukarıdaki konular kapsamında Müdürlüğümüz 2024-2028 Stratejik Planı’nın oluşturulma süreci tamamlanmıştır.

## STRATEJİK PLAN OLUŞUM ŞEMASI



Tablo 2:Atatürk İlkokulu Stratejik Planlama Süreci

# **2.BÖLÜM**

## **DURUM ANALİZİ**

## 2. DURUM ANALİZİ

Stratejik planlama sürecinin ilk adımı olan durum analizi, okulumuzun/kurumumuzun “neredeyiz?” sorusuna cevap vermektedir. Okulumuzun/kurumumuzun geleceğe yönelik amaç, hedef ve stratejiler geliştirebilmesi için öncelikle mevcut durumda hangi kaynaklara sahip olduğu ya da hangi yönlerinin eksik olduğu ayrıca, okulumuzun/kurumumuzun kontrolü dışındaki olumlu ya da olumsuz gelişmelerin neler olduğu değerlendirilmiştir. Dolayısıyla bu analiz, okulumuzun/kurumumuzun kendisini ve çevresini daha iyi tanınmasına yardımcı olacak ve stratejik planın sonraki aşamalarından daha sağlıklı sonuçlar elde edilmesini sağlayacaktır. Durum analizi bölümünde, aşağıdaki hususlarla ilgili analiz ve değerlendirmeler yapılmıştır;

- Kurumsal tarihçe
- Uygulanmakta olan planın değerlendirilmesi
- Mevzuat analizi
- Üst politika belgelerinin analizi
- Faaliyet alanları ile ürün ve hizmetlerin belirlenmesi
- Paydaş analizi
- Kuruluş içi analiz
- Dış çevre analizi (Politik, ekonomik, sosyal, teknolojik, yasal ve çevresel analiz)
- Güçlü ve zayıf yönler ile fırsatlar ve tehditler (GZFT) analizi
- Tespit ve ihtiyaçların belirlenmesi

## 2.1 Kurumsal Tarihçe

Atatürk İlkokulu; İl Özel İdareye ait arsa üzerinde İl özel idaresi tarafınca yaptırılarak, 1998-1999 Eğitim Öğretim yılı başında Hocahasan İlköğretim Okulu ismiyle eğitim öğretime başlamış. İlimiz Valisi Orhan TAŞANLAR'ın talimatı ve İl Milli Eğitim Komisyonu'nun 10/02//1999 tarihli ve 1999/1 sayılı kararı ile Atatürk İlköğretim Okulu adını son hali ile de Atatürk İlkokulu adını almıştır.

Kurumumuz bünyesinde daha sonra hayırseverlerin yardımı ile 2 derslikli ayrı bir anasınıfı binası yapılmıştır.

Okulumuzun Fiziki Yapı olarak; 12 Derslik, 1 Bilişim teknoloji Sınıfı, 2 Anasınıfı, 1 Müdür Odası, 1 Müdür Yardımcısı Odası, 1 Öğretmenler Odası, 2 Özel Eğitim Sınıfı, 1 Çok amaçlı salon, 2 Araç –gereç odası ve Her katta 3'er kabinli WC'ler mevcuttur.

Bu binamızda; 1 Müdür, 1 Müdür Yardımcısı, 17 Öğretmen, 186 İlkokul, 28 Ana Sınıfı olmak üzere 214 öğrencimize Eğitim Öğretim Hizmeti verilmektedir.

Okulumuz Atatürk İlkokulu kolay ulaşılabilir bir yerdedir. Öğrenci velilerimizin genelde çiftçilik, hayvancılık bir kısmı da küçük dereceli esnaftır. Sosyoekonomik durumları Türkiye ortalamasının altındadır. İlçe sosyoekonomik durum itibarı ile sürekli göç veren bir ilçe konumundadır. Velilerimizin okula olan ilgileri istenilen düzeyde değildir.

Öğrencilerimizin 71 tanesi 24 dış mahallelerden taşınmalı eğitimle gelmekte olup 127 tane öğrencimiz İlçe merkezinden gelmektedir.

## 2.2 Uygulanmakta Olan Stratejik Planın Değerlendirilmesi

MEB Strateji Geliştirme Başkanlığının yayınladığı 2010/14 sayılı genelge ile İlçe Milli Eğitim Müdürlüklerinin stratejik plan yapmaları zorunlu hale getirilmiştir. Bu genelge doğrultusunda stratejik planlama ekibi kurulmuş, 2019–2023 yıllarını kapsayan stratejik planını hazırlamış 03 Kasım 2019 tarihinde plan tamamlanarak yayınlanmıştır.

2019-2023 Stratejik Planı Mevcut Durum Analizi Raporu, Stratejik Plan Kitabı ve Performans Programı kitapçığı olmak üzere 3 kitaptan oluşmaktadır. Stratejik Plan Hazırlık Süreci Durum Analizi, Geleceğe Yönelim, Maliyetlendirme, İzleme Ve Değerlendirme, olmak üzere 5 bölümden oluşmaktadır.

Mevcut planda Durum Analizi, Paydaş Analizi, Yükümlülükler Ve Mevzuat Analizi, Kurum İçi Ve Dışı Analiz, Üst Politika Belgeleri, GZFT(SWOT)Analizi, kullanılmıştır. 2019-2023 Stratejik Planı Yasal Yükümlükler Ve Mevzuat Analizi bölümü 652 sayılı Millî Eğitim Bakanlığının Teşkilat ve Görevleri Hakkında Kanun Hükmünde Kararname esaslarına göre belirlenmiştir. 2019-2023 Stratejik Planı Okulun Tarihçesi, Okulun Mevcut Durumu, Paydaş Analizi, GZFT Analizi, Misyonumuz, Vizyonumuz, Temel Değerlerimiz, Eğitim ve Öğretime Erişim, Eğitim ve Öğretimde Kalitenin Arttırılması, Kurumsal Kapasite, Güvenlik, olmak üzere 11 faaliyet alanında gruplanmıştır.

2019-2023 stratejik planımız, Okul Müdürü Mümtaz DEMİROCAK başkanlığında görevli öğretmenlerimizin katılımıyla yapılan toplantılarda, değerlendirilmiş ve sonuçları paylaşılmıştır. 2019-2023 stratejik planımızla birlikte hesap verilebilirlik anlayışı ile kaynakların etkili, ekonomik ve verimli bir şekilde elde edilmesi ve kullanılması sağlanmış, stratejik yönetim anlayışı kurum kültürü olarak benimsenmiştir. Planlama, çalışmaları izleme, değerlendirme ve denetleme süreçleri önem kazanmıştır.

Değerlendirme raporu, 2019-2023 Dönemi Stratejik Planının 2023 yılı hedeflere ve hedeflere ait performans göstergelerine ulaşma oranları dikkate alınarak hazırlanmıştır. Raporda; stratejik planda belirlenmiş olan amaç ve hedefler, sorumlu birim ve performans göstergeleri bazında değerlendirilmiştir ve her bir performans göstergesi için performans hesaplaması yüzde olarak hesaplanmıştır. Performans göstergelerine ilişkin değerlendirmeler; Her bir performans göstergesinin hedefe etkisi göz önünde bulundurularak hedef bazında performans hesaplaması yapılmıştır.

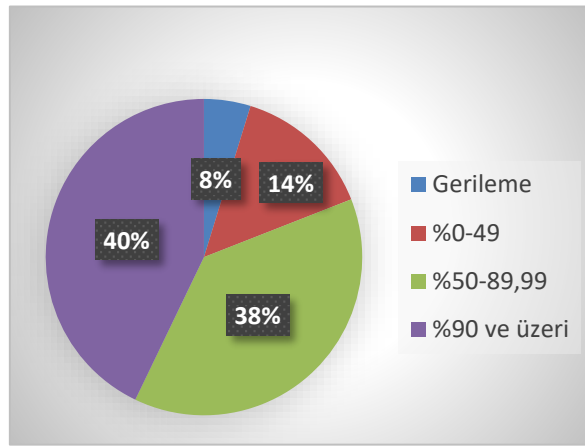
Hedef Performansının Hesaplanmasında Dikkat Edilen Hususlara Aşağıda Yer Verilmiştir:

• Tablolarda yer alan hedef performansları, performans göstergelerinin gerçekleşme yüzdeleri tek tek hesaplandıktan sonra ilgili göstergenin hedefe olan etkisi bulunarak sonuçların toplanmasıyla elde edilmiştir.

• Bazı göstergelerin performansı yüzde 100'ü aşmıştır. Ancak hedef performansının ölçümünde bu değer 100 olarak dikkate alınmıştır. Böylece diğer göstergelerin hedefe etkisinin doğru hesaplanması sağlanmıştır.

• Bazı göstergelerin performansı negatif bir değer almıştır. Ancak hedef performansının ölçümünde bu değer 0 olarak dikkate alınmıştır. Böylece diğer göstergelerin hedefe etkisinin doğru hesaplanması sağlanmıştır.

**Tablo 3:** Hedef Gösterge



Değerlendirmelerimiz sonucunda, hedef göstergelerimize etki eden önemli gelişmeler yaşandığını gözlemledik. Bu gelişmeler, planlarımızın bazı alanlarda başarısızlığa neden olmasına yol açtı. Bu kırılma noktalarını ayrıntılı olarak planımızın değerlendirme analizinde ele alacağız. Özellikle şu anahtar konuları vurgulayabiliriz:

**Pandemi Süreci:** COVID-19 pandemisi, eğitim alanında büyük zorluklar yarattı. Dünya genelinde okulların kapanması veya sınırlı katılımı açık kalması, öğrenciler üzerinde olumsuz etkilere yol açtı.

**Deprem Etkisi:** Kahramanmaraş'ta yaşanan deprem, psikolojik ve sosyal hasara neden oldu ve öğrencilerin eğitimine olumsuz etkiledi.

**Okul Kapanmaları:** COVID-19 pandemisi nedeniyle birçok ülkede okullar geçici olarak kapatılmış veya çevrimiçi eğitime geçilmiştir. Bu, öğrencilerin fiziksel olarak okula katılmamaları anlamına gelir.

**Çevrimiçi Eğitim Uygulamaları:** Pandemi sırasında öğrenciler, öğretmenler ve eğitim kurumları, çevrimiçi eğitim platformlarına daha fazla bağımlı hale gelmiştir.

**Öğrenci Başarısındaki Dalgalanmalar:** Pandemi nedeniyle öğrenci başarıları ve öğrenci notları dünya genelinde dalgalanmıştır. Online eğitim, öğrencilerin motivasyonunu ve

öğrenme süreçlerini etkilemiştir.

**Öğrenci Devamsızlığı:** Okulların kapanması veya karışık eğitim modelleri, öğrenci devamsızlığı sorunlarına yol açmıştır. Bazı öğrenciler, çevrimiçi eğitime erişimde sorun yaşamıştır.

Bu faktörler, hedeflerimize ulaşma konusunda karşılaştığımız zorlukların altını çizmektedir. Bu nedenle, yeni plan döneminde bu zorlukların üstesinden gelmeyi ve daha etkili bir eğitim ortamı oluşturmayı hedeflemekteyiz.

Atatürk İlkokulu olarak 2019-2023 Stratejik Planı'nın gerçekleştirme durumu değerlendirildiğinde aşağıdaki konularda önemli iyileşmelerin sağlandığı görülmüştür:

### **İyileşmeler**

- 1) Okul binasında ve fiziki mekânlarda iyileştirilmeler yapılmıştır.
- 2) Okul binasının iç ve dış temizliği sağlanmıştır.
- 3) Sınıflarımıza akıllı tahta gelmesi
- 4) Okul binası iş sağlığı ve güvenliği standartlarına uygun hale getirilmiştir.

### **Sorunlar**

- 1) Yeterli sayıda kültürel ve sportif faaliyet yapılamaması.
- 2) Okulumuzun temel kırtasiye ihtiyaçları haricindeki eksiklerimizi karşılayacak bütçemizin olmaması.
- 3) Okulun çeşitli çalışmalarına destek veren veli sayısının azlığı.
- 4) Okul binasındaki engelli asansörünün aktif hale getirilememesi.

## **2.3 Mevzuat Analizi**

**Tablo 4**

<b>YASAL YÜKÜMLÜLÜK (GÖREVLER)</b>	<b>DAYANAK(KANUN, YÖNETMELİK, GENELGE, YÖNERGE)</b>
<b>Atama</b>	657 Sayılı Devlet Memurları Kanunu
	Milli Eğitim Bakanlığına Bağlı Okul ve Kurumların Yönetici ve Öğretmenlerinin Norm Kadrolarına İlişkin Yönetmelik
	Milli Eğitim Bakanlığı Eğitim Kurumları Yöneticilerinin Atama ve Yer Değiştirmelerine İlişkin Yönetmelik
	Milli Eğitim Bakanlığı Öğretmenlerinin Atama ve Yer Değiştirme Yönetmeliği
<b>Ödül, Disiplin</b>	Devlet Memurları Kanunu
	6528 Sayılı Milli Eğitim Temel Kanunu İle Bazı Kanun ve Kanun Hükmünde Kararnamelerde Değişiklik Yapılmasına Dair Kanun
	Milli Eğitim Bakanlığı Personeline Başarı, Üstün Başarı ve Ödül Verilmesine Dair Yönerge
	Milli Eğitim Bakanlığı Disiplin Amirleri Yönetmeliği
<b>Okul Yönetimi</b>	1739 Sayılı Milli Eğitim Temel Kanunu
	Milli Eğitim Bakanlığı İlköğretim Kurumları Yönetmeliği
	Milli Eğitim Bakanlığı Okul Aile Birliği Yönetmeliği
	Milli Eğitim Bakanlığı Eğitim Bölgeleri ve Eğitim Kurulları Yönergesi
	MEB Yönetici ve Öğretmenlerin Ders ve Ek Ders Saatlerine İlişkin Karar
	Taşınır Mal Yönetmeliği

<b>Eđitim-Öđretim</b>	Anayasa
	1739 Sayılı Millî Eđitim Temel Kanunu
	222 Sayılı İlköđretim ve Eđitim Kanunu
	6287 Sayılı İlköđretim ve Eđitim Kanunu ile Bazı Kanunlarda Deđişiklik Yapılmasına Dair Kanun
	Millî Eđitim Bakanlığı İlköđretim Kurumları Yönetmeliđi
	Millî Eđitim Bakanlığı Eđitim Öđretim Çalıřmalarının Planlı Yürütülmesine İliřkin Yönerge
	Millî Eđitim Bakanlığı Öđrenci Yetiřtirme Kursları Yönergesi
	Millî Eđitim Bakanlığı Ders Kitapları ve Eđitim Araçları Yönetmeliđi
	Millî Eđitim Bakanlığı Öđrencilerin Ders Dıřı Eđitim ve Öđretim Faaliyetleri Hakkında Yönetmelik
	Millî Eđitim Bakanlığı Personel İzin Yönergesi
<b>Personel İřleri</b>	Devlet Memurları Tedavi ve Cenaze Giderleri Yönetmeliđi
	Kamu Kurum ve Kuruluşlarında Çalıřan Personelin Kılık Kıyafet Yönetmeliđi
	Memurların Hastalık Raporlarını Verecek Hekim ve Sađlık Kurulları Hakkındaki Yönetmelik
	Millî Eđitim Bakanlığı Personeli Görevde Yükseltme ve Unvan Deđişikliđi Yönetmeliđi
	Öđretmenlik Kariyer Basamaklarında Yükseltme Yönetmeliđi
	Resmî Mühür Yönetmeliđi
<b>Mühür, Yazıřma, Arřiv</b>	Resmî Yazıřmalarda Uygulanacak Usul ve Esaslar Hakkındaki Yönetmelik
	Millî Eđitim Bakanlığı Evrak Yönergesi
	Millî Eđitim Bakanlığı Arřiv Hizmetleri Yönetmeliđi
	Millî Eđitim Bakanlığı Rehberlik ve Psikolojik Danıřma Hizmetleri Yönet.
<b>Rehberlik ve Sosyal Etkinlikler</b>	Okul Spor Kulüpleri Yönetmeliđi
	Millî Eđitim Bakanlığı İlköđretim ve Ortaöđretim Sosyal Etkinlikler Yönetmeliđi
	Millî Eđitim Bakanlığı İlköđretim Kurumları Yönetmeliđi
<b>Öđrenci İřleri</b>	Millî Eđitim Bakanlığı Demokrasi Eđitimi ve Okul Meclisleri Yönergesi
	Okul Servis Araçları Hizmet Yönetmeliđi
	Millî Eđitim Bakanlığı Kurum Tanıtım Yönetmeliđi
<b>İsim ve Tanıtım</b>	Millî Eđitim Bakanlığına Bađlı Kurumlara Ait Açma, Kapatma ve Ad Verme Yönetmeliđi
	Sabotajlara Karřı Koruma Yönetmeliđi
<b>Sivil Savunma</b>	Binaların Yangından Korunması Hakkındaki Yönetmelik
	Daire ve Müesseseler İin Sivil Savunma İřleri Kılavuzu

## 2.4 Üst Politika Belgeleri Analizi

Üst politika belgeleri;

- 12. Kalkınma Planı
- Cumhurbaşkanlığı Programı,
- Orta Vadeli Program,
- Cumhurbaşkanlığı Yıllık Programı,
- Millî Eđitim Bakanlığı Stratejik Planı,
- İl Millî Eđitim Müdürlüğü Stratejik Planı,
- İle Millî Eđitim Müdürlüğü Stratejik Planı



**Tablo 5. Üst Politika Belgeleri Analizi Tablosu**

<b>Üst Politika Belgesi</b>	<b>İlgili Bölüm/Referans</b>	<b>Verilen Görevler/İhtiyaçlar</b>
5018 sayılı Kamu Mali Yönetimi ve Kontrol Kanunu	• 9. Madde, • 41. Madde	Kurum Faaliyetlerinde bütçenin etkin ve verimli kullanımı Stratejik Plan Hazırlama İzleme ve Değerlendirme Çalışmaları
30344 sayılı Kamu İdarelerinde Stratejik Plan Hazırlamaya İlişkin Usul ve Esaslar Hakkında Yönetmelik (26 Şubat 2018)	Tümü	5 yıllık hedefleri içeren Stratejik Plan hazırlanması
2019-2021 Orta Vadeli Program	Tümü	Bütçe çalışmaları
MEB 11. Kalkınma Plan Politika Önerileri	Önerilen politikalar	Hedef ve stratejilerin belirlenmesi
MEB Kalite Çerçevesi	Tümü	Hedef ve stratejilerin belirlenmesi
MEB 2018 Bütçe Yılı Sunuşu	Tümü	Bütçe çalışmaları
2017-2023 Öğretmen Strateji Belgesi	Tümü	Hedef ve stratejilerin belirlenmesi
OECD 2018 Raporu	Türkiye verileri	Stratejilerin belirlenmesi
2017-2018 MEB İstatistikleri	Örgün Eğitim İstatistikleri	Hedef ve göstergelerin belirlenmesi
Kamu İdareleri İçin Stratejik Plan Hazırlama Kılavuzu (26 Şubat 2018)	Tümü	5 yıllık hedefleri içeren Stratejik Plan hazırlanması
2018/16 sayılı Genelge, 2019-2023 Stratejik Plan Hazırlık Çalışmaları (18 Eylül 2018)	Tümü	2019-2023 Stratejik Planının Hazırlanması
MEB 2019-2023 Stratejik Plan Hazırlık Programı (18 Eylül 2018)	Tümü	2019-2023 Stratejik Planı Hazırlama Takvimi
MEB 2019-2023 Stratejik Planı	Tümü	MEB Politikaları Konusunda Taşra Teşkilatına Rehberlik
Kamu İdarelerince Hazırlanacak Performans Programları Hakkında Yönetmelik	Tümü	5 yıllık kurumsal hedeflerin her bir mali yıl için ifade edilmesi
Kamu İdarelerince Hazırlanacak Faaliyet Raporu Hakkında Yönetmelik	Tümü	Her bir mali yıl için belirlenen hedeflerin gerçekleştirme durumlarının tespiti, raporlanması
Bursa İl Milli Eğitim Müdürlüğü 2019-2023 Stratejik Planı	Tümü	Amaç, hedef, gösterge ve stratejilerin belirlenmesi
Büyükorhan İlçe Milli Eğitim Müdürlüğü 2019- 2023 Stratejik Planı	Tümü	Amaç, hedef, gösterge ve stratejilerin belirlenmesi

## 2.5 Faaliyet Alanları ile Ürün/Hizmetlerin Belirlenmesi

*Tablo 6. Faaliyet Alanlar/Ürün ve Hizmetler Tablosu*

FAALİYET ALANI: EĞİTİM	FAALİYET ALANI: YÖNETİM İŞLERİ
<p><b>1- Rehberlik Hizmetleri</b></p> <ul style="list-style-type: none"> <li>• Veli</li> <li>• Öğrenci</li> <li>• Öğretmen</li> </ul>	<p><b>1 -Öğrenci işleri hizmeti</b></p> <ul style="list-style-type: none"> <li>• Kayıt- Nakil işleri</li> <li>• Devam-devamsızlık</li> <li>• Sınıf geçme-Diploma İşlemleri</li> <li>• Mezunlar</li> <li>• Burs hizmetleri</li> <li>• Bir Üst Öğrenime Geçiş-Tercih İşlemleri</li> <li>• Öğrenci başarısının değerlendirilmesi</li> <li>• Ders Programları-Ders Dağıtım İşleri</li> <li>• Öğrencilere yönelik her türlü belgenin düzenlenmesi</li> <li>• Öğrenci sağlığı ve güvenliği</li> <li>• Öğrenci davranışlarının değerlendirilmesi</li> <li>• Öğrenci disiplin işlemleri</li> </ul>
<p><b>2- Sosyal-Kültürel Etkinlikler</b></p> <ul style="list-style-type: none"> <li>• Çeşitli Sosyal Etkinlikler (.)</li> <li>• Çeşitli Kültürel Etkinlikler(.)</li> <li>• Öğrenci Gezileri</li> <li>• Öğretmenler Sosyal Etkinlikleri</li> <li>• Bayramlar-Belirli Gün ve Haftalarla İlgili törenler</li> </ul>	<p><b>2- Öğretmen özlük işleri hizmeti</b></p> <ul style="list-style-type: none"> <li>• Personel Terfi-İzin-Ücret-Maaş İşlemleri</li> <li>• Hizmet Birleştirme işlemleri</li> <li>• Personel işleri</li> <li>• Doğum- ölüm vb. yardım evrakları düzenlenmesi</li> <li>• HİTAP işlemleri</li> </ul>
<p><b>3- Spor Etkinlikleri</b></p> <ul style="list-style-type: none"> <li>• Futbol</li> <li>• Atletizm</li> <li>• Voleybol</li> <li>• Basketbol</li> <li>• Futbol</li> </ul>	<p><b>3- Büro İşleri hizmeti</b></p> <ul style="list-style-type: none"> <li>• Ayniyat, Demirbaş, Vb. İşlemleri</li> <li>• Satın Alma İşlemleri</li> <li>• Muayene ve Teslim Alma İşlemleri</li> <li>• Resmi yazışma işlemleri</li> <li>• Arşiv hizmetleri</li> <li>• Halkla ilişkiler</li> <li>• Planlama</li> <li>• Koordinasyon</li> <li>• Stratejik planın uygulanması</li> <li>• Donanım ve Teknoloji</li> <li>• Disiplin ve Sicil İşlemleri</li> <li>• Denetim</li> <li>• Okul Gelişimine Ait Görev ve Hizmetler</li> <li>• Tif-Tefbis işlemleri</li> </ul>
FAALİYET ALANI: ÖĞRETİM	FAALİYET ALANI: VELİ EĞİTİMİ
<p><b>1 Müfredatın işlenmesi</b></p> <ul style="list-style-type: none"> <li>• Derslik sistemi ile her türlü dersin yaparak yaşayarak öğretimi</li> <li>• Laboratuvarların etkin kullanımı</li> <li>• Kütüphanenin etkin kullanımı</li> <li>• Bilgi teknoloji donanımlarının sınıflarda yaygınlaştırılarak etkin kullanımını sağlamak</li> <li>• Yetiştirme Kurslarının açılması ve değerlendirilmesi</li> </ul>	<ul style="list-style-type: none"> <li>• Halk Eğitim Müdürlüğü ile işbirliği yapılarak Eğitici Kurslar Düzenlenmesi</li> <li>• Veli rehberlik faaliyetleri(Seminerler)</li> <li>• Velilere yönelik sosyal faaliyetler</li> </ul>
<p><b>2 Kurslar</b></p> <ul style="list-style-type: none"> <li>• Yetiştirme</li> <li>• Hazırlama</li> <li>• Etüt</li> </ul>	<p><b>FAALİYET ALANI:</b> Kurslara katılımın sağlanması Kurs sürecinin ve sonucunun değerlendirilmesi</p>
<p><b>3 Proje çalışmaları</b></p> <ul style="list-style-type: none"> <li>• AB Projeleri</li> <li>• Sosyal Projeler</li> <li>• Fen Projeleri</li> <li>• Okul özgün proje çalışmaları</li> <li>• Mahalli ve ulusal projelere etkin katılım sağlamak</li> </ul>	<p>Farklı proje ve etkinliklerle okul ortamının geliştirilmesi</p>

## Ürün-Hizmet Listesi

**Tablo 7:**

Öğrenci kayıt, kabul ve devam işleri	Eğitim hizmetleri
Öğrenci başarısının değerlendirilmesi	Öğretim hizmetleri
Sınav işleri	Toplum hizmetleri
Sınıf geçme işleri	Kulüp çalışmaları
Öğrenim belgesi düzenleme işleri	Öğrenim Belgesi
Personel işleri	Sosyal, kültürel ve sportif etkinlikler
Öğrenci davranışlarının değerlendirilmesi	Burs hizmetleri
Öğrenci sağlığı ve güvenliği	Bilimsel araştırmalar
Okul çevre ilişkileri	Yaygın eğitim
Rehberlik	Mezunlar (Öğrenci)

Okulumuzda öğrencilerimizin kayıt, nakil, devam-devamsızlık, not, öğrenim belgesi düzenleme işlemleri e-okul yönetim bilgi sistemi üzerinden yapılmaktadır.

Öğretmenlerimizin özlük, derece-kademe, terfi, hizmet içi eğitim, maaş ve ek ders işlemleri mebbis ve kbs sistemleri üzerinden yapılmaktadır. Okulumuzun mali işlemleri ilgili yönetmeliklere uygun olarak yapılmaktadır.

Okulumuzun rehberlik anlayışı sadece öğrenci odaklı değildir. Sınıf öğretmenlerimiz öğrenci ve velilere yönelik seminerler düzenlemekte, çeşitli anket ve dokümanlar uygulamaktadır. Düzenli olarak veli görüşmeleri yapılmaktadır. Okulumuzda davranış problemi gözlemlenen sınıf ve öğrenciler güdülenerek olumlu davranış kazanmalarını sağlamak amaçlanmaktadır.

## 2.6 Paydaş Analizi

Paydaş analizi kapsamında, öncelikle paydaşlar belirlenerek iç ve dış paydaş olarak tasnif edilmiştir. Katılımcılığı artırmak ve paydaş görüşlerini plana yansıtılabilmek amacıyla anket uygulaması, mülakat, atölye çalışması ve toplantılardan yararlanılmıştır.

*Tablo 8. Paydaş Sınıflandırma ve Önceliklendirme Tablosu*

PAYDAŞLAR	İÇ PAYDAŞ	DIŞ PAYDAŞ	ÖNCELİĞİ (5 Yüksek Öncelik -1 Düşük Öncelik)
Millî Eğitim Bakanlığı		✓	5
Valilik		✓	5
İl Millî Eğitim Müdürlüğü		✓	5
Kaymakamlık		✓	5
İlçe Millî Eğitim Müdürlüğü	✓		5
Öğretmenler	✓		5
Öğrenciler	✓		5
Veliler	✓		5
Okul Aile Birliği	✓		5
Diğer çalışanlar	✓		5
Uludağ Üniversitesi		✓	2
Büyükorhan Belediyesi		✓	4
Güvenlik Güçleri (Emniyet, Jandarma)		✓	3
Muhtarlık		✓	3
Sivil Toplum Kuruluşları		✓	2

Önceliklendirilen paydaşlar bu aşamada kapsamlı olarak değerlendirilir. Paydaşlar değerlendirilirken cevap aranabilecek sorular şunlardır:

- Paydaş, Okulun hangi faaliyeti/hizmeti ile ilgilidir?
- Paydaşın Okulun beklentileri nelerdir?
- Paydaş, Okulun faaliyetlerini/hizmetlerini ne şekilde etkilemektedir?(olumlu-olumsuz)
- Paydaşın Okulun etkileme gücü nedir?
- Paydaş, Okulun faaliyetlerinden/hizmetlerinden ne şekilde etkilenmektedir? (olumlu-olumsuz)

Paydaş analizi kapsamında, Okulun sunduğu ürün/hizmetlerle bunlardan yararlananlar ilişkilendirilir. Böylece, hangi ürün/hizmetlerden kimlerin yararlandığı açık bir biçimde ortaya konulur. Ürün/Hizmet Tablosu, yararlanıcıların ilgili olduğu ürün/hizmetleri bir arada görebilmek ve her bir ürün/hizmetin hangi yararlanıcıları ilgilendirdiğini görselleştirebilmek için faydalı bir araçtır.

**TABLO 9: YARARLANICI ÜRÜN TABLOSU**

Ürün/Hizmet	Personel işleri	Rehberlik ve Yönlendirme	Öğrenci başarısının değerlendirilmesi	Öğrenci kayıt, kabul ve devam işleri	Öğrencilere Ücretsiz Ders Kitabı Dağıtım	Sınav işleri	Sınıf geçme işleri	Öğrenim belgesi	Sportif Faaliyetler	Sosyal ve Kültürel Faaliyetler	Öğrenci davranışlarının değerlendirilmesi	Öğrenci sağlığı ve güvenliği	Mezunlar (Öğrenci)	Öğrenci Servisleri	Eğitim-Öğretimi ve Yönetimi Geliştirme Çalışmaları	Fiziki Nitelik Geliştirme	Staj işleri	Okul çevre ilişkileri
Milli Eğitim Bakanlığı	√	√	√	√	√	√									√	√	√	
Bursa Valiliği	√														√	√		√
İl Millî Eğitim Müdürlüğü	√	√		√	√	√			√	√		√			√	√	√	
Büyükorhan Kaymakamlığı	√				√					√					√	√		
Büyükorhan İlçe Millî Eğitim Müdürlüğü	√	√	√	√	√	√	√	√	√	√	√	√	√	√	√	√	√	√
Okullar /Kurumlar		√							√	√					√	√	√	√
Özel Öğretim Kurumları		√	√			√			√	√								
Yöneticilerimiz	√	√	√	√	√	√	√	√	√	√	√	√	√	√	√	√		√
Öğretmenler	√	√	√		√	√	√		√	√	√	√	√	√	√			√
Öğrenciler		√			√	√			√	√		√	√	√				√
Okul aile birlikleri																	√	√
Memur ve Hizmetli	√																√	√
Belediye									√	√							√	√
İlçe Sağlık Müdürlüğü												√						
Eğitim Sendikaları	√														√			√
Muhtarlıklar																√		√
Tarım İlçe Müdürlüğü												√						√

**TABLO 10: PAYDAŞ ÖNEM MATRİSİ**

PAYDAŞ ÖNEM ETKİ MATRİSİ				
PAYDAŞIN ADI	Önem		Etki	
	Önemli	Önemsiz	Güçlü	Zayıf
Milli Eğitim Bakanlığı	√		Birlikte çalış	
Kaymakamlık	√		Birlikte çalış	
İlçe Milli Eğitim Müdürlükleri	√		Birlikte çalış	
Okullar		√		İzle
Yöneticiler	√		Çalışmalara dâhil et	
Öğretmenler	√		Çalışmalara dâhil et	
Öğrenciler	√		Çalışmalara dâhil et	
Özel Öğretim Kurumları		√		İzle
Okul Aile Birlikleri	√		Çalışmalara dâhil et	
Memur ve Hizmetliler	√		Çalışmalara dâhil et	
Belediye		√	Bilgilendir	
İlçe Sağlık Müdürlüğü		√		İzle
Muhtarlıklar		√		İzle
Tarım İlçe Müdürlüğü		√		İzle

**PAYDAŞ STRATEJİSİ**

TABLO 11:

	GÜÇLÜ	ZAYIF
ÖNEMLİ	<p><b>Bilgilendir - Birlikte Çalış</b></p> <ul style="list-style-type: none"> <li>Öğrenciler</li> <li>Öğretmenler</li> <li>Okul Aile Birliği</li> <li>İlçe Milli Eğitim Müdürlüğü</li> <li>Kaymakamlık</li> <li>Okullar</li> <li>Memur ve Hizmetliler</li> </ul>	<p><b>Kapasiteyi geliştir, çıkarlarını gözet</b></p> <ul style="list-style-type: none"> <li>Ulusal Ajans</li> <li>Milli Eğitim Bakanlığı</li> <li>Belediye</li> </ul>
ÖNEMSİZ	<p><b>Etkilerini gider, kendini savun</b></p> <ul style="list-style-type: none"> <li>İlçe Mal Müdürlüğü</li> <li>Özel Eğitim Kurumları,</li> <li>İlçe Sağlık Müdürlüğü</li> </ul>	<p><b>İzle veya gözet</b></p> <ul style="list-style-type: none"> <li>Muhtarlıklar</li> <li>Tarım İlçe Müdürlüğü</li> </ul>

Paydaş anketlerine ilişkin ortaya çıkan temel sonuçlar şu şekildedir:

**Tablo 12: Öğrenci Anketi Sonuçları**

ATATÜRK İLKOKULU		STRATEJİK PLANI (2024-2028)	
“ İÇ PAYDAŞ ÖĞRENCİ GÖRÜŞ VE DEĞERLENDİRMELERİ” ANKET FORMU			
ÖĞRENCİ MEMNUNİYET ANKETİ		MEMNUNİYET ANKET SONUCU	
SIRA NO	GÖSTERGELER	SONUÇ	SONUÇ %
1	İhtiyaç duyduğumda okul çalışanlarıyla rahatlıkla görüşebiliyorum.	3.62	72.40
2	Okul müdürü ile ihtiyaç duyduğumda rahatlıkla konuşabiliyorum.	3.57	71.40
3	Okulun rehberlik servisinden yeterince yararlanabiliyorum.	4.25	85.00
4	Okula ilettiğimiz öneri ve isteklerimiz dikkate alınır.	3.45	69.00
5	Okulda kendimi güvende hissediyorum.	4.22	84.40
6	Okulda öğrencilerle ilgili alınan kararlarda bizlerin görüşleri alınır.	3.58	71.60
7	Öğretmenler yeniliğe açık olarak derslerin işlenişinde çeşitli yöntemler kullanmaktadır.	4.21	84.24
8	Derslerde konuya göre uygun araç gereçler kullanılmaktadır.	3.83	76.60
9	Teneffüslerde ihtiyaçlarımı giderebiliyorum.	4.21	84.20
10	Okulun içi ve dışı temizdir.	3.25	65.00
11	Okulun binası ve diğer fiziki mekânlar yeterlidir.	3.34	66.80
13	Okulumuzda yeterli miktarda sanatsal ve kültürel faaliyetler düzenlenmektedir.	3.48	69.60
<b>GENEL DEĞERLENDİRME</b>		<b>3.46</b>	<b>69.25</b>

**Tablo13: Öğretmen Anketi Sonuçları**

ATATÜRK İLKOKULU		STRATEJİK PLANI (2024-2028)	
“ İÇ PAYDAŞ ÖĞRETMEN GÖRÜŞ VE DEĞERLENDİRMELERİ” ANKET FORMU		ANKET SONUCU	
SIR A NO	GÖSTERGELER	SONUÇ	SONUÇ %
1	Okulumuzda alınan kararlar, çalışanların katılımıyla alınır.	4.21	84.14
2	Kurumdaki tüm duyurular çalışanlara zamanında iletilir.	4.55	91.03
3	Her türlü ödüllendirmede adil olma, tarafsızlık ve objektiflik esastır.	4.00	80.00
4	Kendimi, okulun değerli bir üyesi olarak görürüm.	4.24	84.83
5	Çalıştığım okul bana kendimi geliştirme imkânı tanımaktadır.	4.00	80.00
6	Okul, teknik araç ve gereç yönünden yeterli donanıma sahiptir.	4.38	87.59
7	Okulda çalışanlara yönelik sosyal ve kültürel faaliyetler düzenlenir.	3.90	77.93
8	Okulda öğretmenler arasında ayırım yapılmamaktadır.	4.24	84.83
9	Okulumuzda yerelde ve toplum üzerinde olumlu etki bırakacak çalışmalar yapmaktadır.	4.10	82.07
10	Yöneticilerimiz, yaratıcı ve yenilikçi düşüncelerin üretilmesini teşvik etmektedir.	4.41	88.28
11	Yöneticiler, okulun vizyonunu, stratejilerini, iyileştirmeye açık alanlarını vs. çalışanlarla paylaşır.	4.21	84.14
12	Okulumuzda sadece öğretmenlerin kullanımına tahsis edilmiş yerler yeterlidir.	4.66	93.10
13	Alanıma ilişkin yenilik ve gelişmeleri takip eder ve kendimi güncellerim.	3.90	77.93
GENEL DEĞERLENDİRME		4.21	84.30



**Tablo 14: Veli Anketi Sonuçları:**

ATATÜRK İLKOKULU		STRATEJİK PLANI (2024-2028)	
“ İÇ PAYDAŞ VELİ GÖRÜŞ VE DEĞERLENDİRMELERİ” ANKET FORMU			
VELİ MEMNUNİYET ANKETİ		MEMNUNİYET ANKET SONUCU	
SIR A NO	GÖSTERGELER	SONUÇ	SONUÇ %
1	İhtiyaç duyduğumda okul çalışanlarıyla rahatlıkla görüşebiliyorum.	4.28	85.50
2	Bizi ilgilendiren okul duyurularını zamanında öğreniyorum.	4.43	88.57
3	Öğrencimle ilgili konularda okulda rehberlik hizmeti alabiliyorum.	4.15	83.08
4	Okula ilettiğim istek ve şikâyetlerim dikkate alınıyor.	3.86	77.17
5	Öğretmenler yeniliğe açık olarak derslerin işlenişinde çeşitli yöntemler kullanmaktadır.	3.93	78.50
6	Okulda yabancı kişilere karşı güvenlik önlemleri alınmaktadır.	4.00	80.00
7	Okulda bizleri ilgilendiren kararlarda görüşlerimiz dikkate alınır.	3.97	79.33
8	E-Okul Veli Bilgilendirme Sistemi ile okulun internet sayfasını düzenli olarak takip ediyorum.	4.13	82.67
9	Çocuğumun okulunu sevdiğini ve öğretmenleriyle iyi anlaştığını düşünüyorum.	3.77	75.33
10	Okul, teknik araç ve gereç yönünden yeterli donanıma sahiptir.	3.67	73.33
11	Okul her zaman temiz ve bakımlıdır.	3.54	70.80
12	Okulun binası ve diğer fiziki mekânlar yeterlidir.	3.43	68.00
13	Okulumuzda yeterli miktarda sanatsal ve kültürel faaliyetler düzenlenmektedir.	3.52	70.33
GENEL DEĞERLENDİRME		3.90	77.89

## 2.7 Kuruluş İçi Analiz

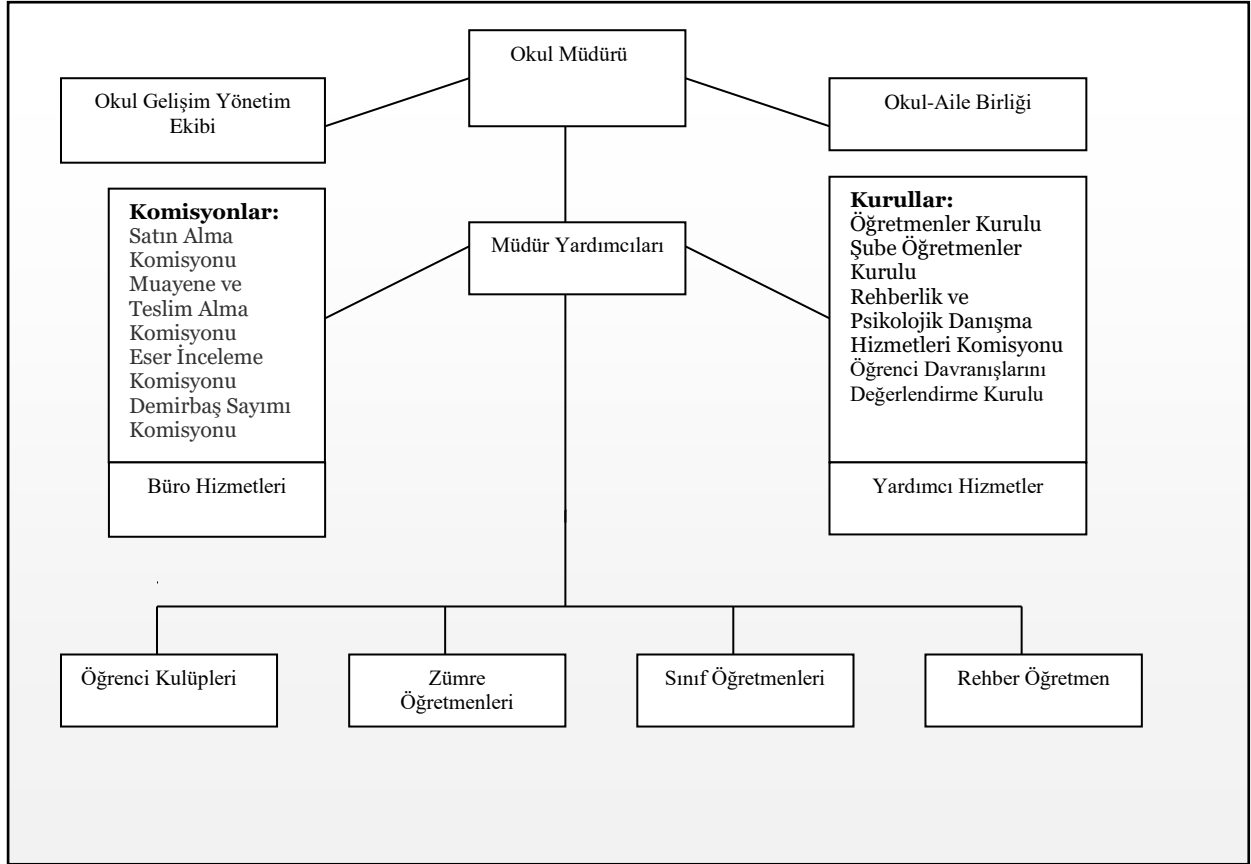
Bu bölümde; teşkilat yapısı, insan kaynaklarının yetkinlik düzeyi, kurum kültürü, teknoloji ve bilişim altyapısı, fiziki ve mali kaynaklara ilişkin analizlere yer verilmiştir.

**Tablo: 15**

Okul/Kurum İçi	Analiz İçerik Tablosu
Öğrenci sayıları	Sınıf kademeleri, meslek alan dalları, kaynaştırma öğrencileri, yabancı uyruklu öğrenciler gibi demografik özelliklere dair detaylı sınıflandırmaları kapsamalıdır. e-Okul kayıtları kullanılarak hazırlanabilir.
Akademik başarı verileri	e-Okul kayıtları kullanılarak erişim sağlanabilir.
Sosyal-kültürel-bilimsel ve sportif başarı verileri	Belirtilen alanlarda yarışma ödülleri ya da lisansları olan öğrencilere dair sayısal verileri kapsamalıdır.
Öğrenme stilleri envanteri	Okul rehberlik servisi tarafından uygulanmaktadır. Devam-devamsızlık verileri e-Okul kayıtları kullanılarak erişim sağlanabilir. Aynı
Devam-devamsızlık verileri	e-Okul kayıtları kullanılarak erişim sağlanabilir. Aynı zamanda okul rehberlik servisi tarafından devamsızlık nedenleri anketi uygulanarak detaylı bir analiz gerçekleştirilmesi önerilmektedir.
Okul disiplinini etkileyen faktörler anketi	Okul rehberlik servisi tarafından uygulanmaktadır.
İnsan kaynakları verileri	İdareci, öğretmen ve destek personeline dair sayısal veriler, lisans ya da yüksek lisans programlarından mezuniyet durumlarını da kapsamalıdır.
Öğretmenlerin hizmet içi eğitime katılma oranları	MEBBİS verileri kullanılarak erişim sağlanabilir.
Öğrenme ortamı verileri	Okulun fiziki yapısına (ana ve ek binalar, kapalı spor salonu vb.) ve öğrenme ortamlarına (sınıf sayısı, laboratuvar ve kütüphane vb.) dair verileri içermelidir.
Okul/kurum ortamını değerlendirme anketi	Okul rehberlik servisi tarafından uygulanmaktadır.

## 2.7.1 Teşkilat Şeması

Tablo:16



**TABLO 17: OKULDA OLUŞTURULAN BİRİMLER**

Görevler	Görevle İlgili bölüm, birim, kurul/komisyon	Görevle İlgili işbirliği(paydaşlar)	Hedef Kitle
Okul ve aile iş birliğini sağlamak, okula maddi kaynak oluşturmak	Okul Aile Birliği	Okul yönetimi, öğretmen ve diğer çalışanlar	Öğrenci
Eğitim-öğretimin planlanması ve yönetim ile ilgili en üst karar alma organı	Öğretmenler Kurulu	Okul Yönetimi, Öğretmenler	Öğrenci
Satın alma ile ilgili işlemler	Satın Alma Komisyonu	Okul Yönetimi	-
Öğrenci sosyal ve kişilik hizmetlerinin planlanması ve geliştirilmesi	Psikolojik Danışma ve Rehberlik Hizmetleri Yürütme Komisyonu	Rehberlik Servisi, Sınıf Rehber Öğretmenleri, Okul Yönetimi	Öğrenci
Öğrenci davranışlarının değerlendirilmesinin yapılması, gerekli yaptırım ve ödüllendirme işlemlerinin yapılması.	Öğrenci Davranışları Değerlendirme Kurulu	Okul Yönetimi, Rehberlik Servisi, Sınıf Rehber Öğretmenleri	Öğrenci
Sosyal etkinliklerin planlanması ve uygulanması	Sosyal Etkinlikler Kurulu	Okul Yönetimi, Okul Aile Birliği	Öğrenci
Paylaşımçı ve iş birliğine dayalı yönetim anlayışıyla eğitim-öğretimin niteliğini ve öğrenci başarısını artırmak, okulun fizikî ve insan kaynaklarını geliştirmek, öğrenci merkezli eğitim yapmak, eğitimde planlı ve sürekli gelişim sağlamak	Okul Gelişim Yönetim Ekibi	Okul Yönetimi, Öğretmenler, Veliler	Öğrenci

### 2.7.2 İnsan Kaynakları

Okulumuzun insan kaynakları yönetime ilişkin temel politika ve stratejileri Milli Eğitim Bakanlığının politika ve stratejisine uyumlu olarak “çalışanların yönetimi süreci” kapsamında yürütülmektedir. İnsan kaynaklarına ilişkin politika ve stratejiler okulumuzun kilit süreçleri ile uyum içerisindedir. Okulumuzun kilit süreçleri Okul Gelişim Yönetim Ekibinde “eğitim-öğretim süreci”, ”okul-veli ve öğrenci işbirliği süreci” olarak belirlenmiştir.

Okulumuzda işe alma, işten çıkarma ve ücretlendirme ile ilgili konular Milli Eğitim Bakanlığı kanun ve yönetmeliklerine uygun olarak yapılmaktadır. Bunun dışında destek personel alımı, mesleki yetkinlikleri ve yapılan işin niteliğine uygunluğu dikkate alınarak, belirtilen yasa ve yönetmelikleri kapsayan şartlarda okul idaresi ve Okul Aile Birliği tarafından yapılmaktadır.

Kanun ve yönetmeliklerde belirtilen ders saati sayısına ve norm kadro esasına göre insan kaynakları planlaması yapılmaktadır.

Çalışanın işten ayrılması (emekli olma, yer değiştirme) durumunda, yerine atama Milli Eğitim Bakanlığı prosedürleri doğrultusunda yapılmaktadır. Çalışanların kısa süreli (rapor, izin vb.) ayrılmaları durumunda ise dersin boş geçmemesi için gerekli planlama yapılmaktadır. Yönetici veya dersi boş olan öğretmenler derslere girmektedir.

İnsan kaynaklarına ilişkin politika ve stratejiler belirlenirken çalışanlar bu sürece dâhil edilmekte ve bu Stratejiler her yıl Okul Gelişim Yönetim Ekibi tarafından güncellenmektedir

Kaliteli ve çağdaş eğitim politikamızın amacı evrensel düşüncelere sahip, yaratıcı, demokratik, insan haklarına saygılı, yeniliklere açık, katılımcı ve çağdaş bireyler yetiştirmektir. Okul yöneticilerimiz, çalışanların ekip halinde çalışmalarının etkili halde gerçekleşmesini, özverili, uyumlu ekipler oluşturarak, onlara her konuda yardımcı ve önder olarak, okulun imkânlarını sunarak, çalışanları yüreklendirip zamanında ödüllendirerek sağlamaktadırlar.

Okulumuz çalışanlarının grup dayanışmasını sağlamak için yılda bir kez piknik, en az bir kere çalışanların katılımıyla yemekler düzenlenmektedir.

Okulumuzda eğitim-öğretim kalitesi yüksek, kendi alanlarında yetkin öğretmen kadrosu bulunmaktadır. Çalışanlar Milli Eğitim Bakanlığı mevzuatındaki değişikliklere göre bilgilendirilmekte, öğretmenlere yapılan anketlerde ihtiyaç duyulan konularla ilgili programlar Milli Eğitim Müdürlüğü ile işbirliğine gidilip hizmet içi eğitim planları yapılmaktadır. Misyon ve vizyonumuzdaki değerlere ulaşmak için çağdaş eğitim anlayışı ve çağdaş eğitim kalitesinde

eđitim yapabilmek amacıyla alıřanlara kurumumuz rgt kltrne uygun, hizmet ii eđitimleri verilmektedir. đretmenlerimizin bireysel dzeyde ilgi ve yetenekleri dođrultusunda ders dıřı etkinlikler, sosyal kulpler, ders dađıtım izelgeleri planlanmaktadır. Ekip dzeyinde ise rgt kltrn yansıtılmak, bireysel farklılıklara nem vermek ve takım ruhuna sahip olmak ilkelerimizle hareket eden, birbirleri ile iřbirliđine aık đretmenlerimiz tarafından đrenme olanakları oluřturulmakta ve katılıma zendirilmektedir. đrenme faaliyetlerine iliřkin bilgiler eřitli ortamlardan elde edilmektedir. alıřanların kendilerini geliřtirmeleri amacıyla đrenme faaliyetleri desteklenmekte ve seminer, toplantı, eđitim vb. katılmaları sađlanmaktadır.

**Tablo 18. alıřanların Grev Dađılımı**

<b>alıřanın nvanı</b>	<b>Grevleri</b>
Okul /Kurum Mdr	<ol style="list-style-type: none"> <li>1.Kanun, tzk, ynetmelik, ynerge, program ve emirlere uygun olarak grevlerini yrtmeye,</li> <li>2.Okulu dzene koyar, Denetler.</li> <li>3.Okulun amalarına uygun olarak ynetilmesinden, deđerlendirilmesinden ve geliřtirmesinden sorumludur.</li> <li>4.Okul mdr, grev tanımında belirtilen diđer grevleri de yapar.</li> </ol>
Mdr Yardımcısı	<ol style="list-style-type: none"> <li>1.Okulun her trl eđitim-đretim, ynetim, đrenci, personel, tahakkuk, ayniyat, yazıřma, sosyal etkinlikler, yatılılık, bursluluk, gvenlik, beslenme, bakım, nbet, koruma, temizlik, dzen, halkla iliřkiler gibi iřleriyle ilgili olarak okul mdr tarafından verilen grevleri yapar.</li> <li>2. Mdr yardımcıları, grev tanımında belirtilen diđer grevleri de yapar</li> </ol>
đretmenler	<ol style="list-style-type: none"> <li>1.İlkđretim okullarında dersler sınıf veya branř đretmenleri tarafından okutulur.</li> <li>2.đretmenler, kendilerine verilen sınıfın veya řubenin derslerini, programda belirtilen esaslara gre plnlamak, okutmak, bunlarla ilgili uygulama ve deneyleri yapmak, ders dıřında okulun eđitim-đretim ve ynetim iřlerine etkin bir biimde katılmak ve bu konularda kanun, ynetmelik ve emirlerde belirtilen grevleri yerine getirmekle ykmldrlere.</li> <li>3.Sınıf đretmenleri, okuttukları sınıfı bir st sınıfta da okuturlar.</li> <li>4.İlkđretim okullarının 4'nc ve 5'inci sınıflarında zel bilgi, beceri ve yetenek isteyen; beden eđitimi, mzik, grsel sanatlar, din kltr ve ahlk bilgisi, yabancı dil ve bilgisayar dersleri branř đretmenlerince okutulur.</li> <li>5.Derslerini branř đretmeni okutan sınıf đretmeni, bu ders saatlerinde ynetimce verilen eđitim-đretim grevlerini yapar.</li> <li>6.Okulun bina ve tesisleri ile đrenci mevcudu, yatılı-gndzl, normal veya ikili đretim gibi durumları gz nnde bulundurularak okul mdrlđnce dzenlenen nbet izelgesine gre đretmenlerin, normal đretim yapan okullarda gn sresince, ikili đretim yapan okullarda ise kendi devresinde nbet tutmaları sađlanır.</li> <li>7.Ynetici ve đretmenler; Resm Gazete, Tebliđler Dergisi, genelge ve duyurulardan elektronik ortamda yayımlananları Bakanlıđın web sayfasından takip eder.</li> <li>8.Elektronik ortamda yayımlanmayanları ise okur, ilgili yeri imzalar ve uygularlar.</li> </ol> <p>đretmenler dersleri ile ilgili ara-gere, laboratuvar ve iřliklerdeki eřyayı, okul ktphanesindeki kitapları korur ve iyi kullanılmasını sađlarlar.</p>
Yardımcı Hizmetler Personeli	<ol style="list-style-type: none"> <li>1.Yardımcı hizmetler sınıfı personeli, okul ynetimince yapılacak plnlama ve iř blmne gre her trl yazı ve dosyayı dađıtmak ve toplamak,</li> <li>2.Bařvuru sahiplerini karřılamak ve yol gstermek,</li> <li>3.Hizmet yerlerini temizlemek, Aydınlatmak ve ısıtma yerlerinde alıřmak,</li> <li>4.Okula getirilen ve ıkarılan her trl ara-gere ve malzeme ile eřyayı tařıma ve yerleřtirme iřlerini yapmakla ykmldrlere.</li> </ol>

**Tablo19. İdari Personelin Hizmet Süresine İlişkin Bilgiler**

Hizmet Süreleri	2024 Yılı İtibarıyla	
	Kişi Sayısı	%
1-4 Yıl		
5-6 Yıl		
7-10 Yıl		
10.....Üzeri	2	100

**Tablo 20. Öğretmenlerin Hizmet Süreleri (Yıl İtibarıyla)**

Hizmet Süreleri	Branşı	Kadın	Erkek	Hizmet Yılı	Toplam
1-3 Yıl					
4-6 Yıl	OKUL ÖNCESİ	2		5	2
7-10 Yıl					
11-15 Yıl	SINIF ÖĞRETMENİ	3	1	13,15	4
16-20	İNGİLİZCE		2	19,17	1
20 ve üzeri	SINIF ÖĞRETMENİ		3	22,25	3

**Tablo 21. Kurumdaki Mevcut Hizmetli/ Memur Sayısı**

	Görevi	Erkek	Kadın	Eğitim Durumu	Hizmet Yılı	Toplam
1	Memur	0	0			0
2	Hizmetli	0	0			0

**Tablo 22. Okul/kurum Rehberlik Hizmetleri**

Mevcut Kapasite				Mevcut Kapasite Kullanımı ve Performans					
Psikolojik Danışman Norm Sayısı	Görev Yapan Psikolojik Danışman Sayısı	İhtiyaç Duyulan Psikolojik Danışman Sayısı	Görüşme Odası Sayısı	Danışmanlık Hizmeti Alan			Rehberlik Hizmetleri ile İlgili Düzenlenen Eğitim/Paylaşım Toplantısı vb. Faaliyet Sayısı		
				Öğrenci Sayısı	Öğretmen Sayısı	Veli Sayısı	Öğretmenlere Yönelik	Öğrencilere Yönelik	Velilere Yönelik
0	0	1	0	193	11	123	2	4	2



### 2.7.3 Teknolojik Düzey

Okulumuzun teknolojik altyapısı ve teknolojiyi kullanabilme düzeyine ilişkin analizi yapılmıştır.

Okulumuzda bilgiyi üretmek için eğitim teknolojilerinden yoğun olarak yararlanılmaktadır. Okulumuz eğitimde kalıcı öğrenmenin amacı ile “Bilimin ışığında, değişmeye ve gelişmeye açık olmak” ilkesinden, “Eğitim-öğretimde teknolojik alt yapının iyileştirilmesi ve yaygınlaştırılması” stratejisinden hareketle, teknolojiyi en üst düzeyde kullanmaktadır. Bu amaçla gerekli bütçe oluşturulmaktadır.

Teknolojinin önemi ve çağdaş eğitim anlayışımızdan hareketle öğretmenlerimiz, ders ortamında bilgisayar, projeksiyon makinesi, mikroskop, fotokopi makinesi, internet vb. araç-gereçleri ihtiyaç duyduklarında kullanmaktadırlar. Okulumuz TT Net internet ile internete bağlanmaktadır. İnternet okulumuzdaki tüm bilgisayarlara ulaşmaktadır. İdarecilerimizin odalarında, Öğretmenler tüm sınıflarımızda akıllı tahta mevcuttur. Ayrıca okulumuzun internet sitesi bulunmaktadır. Okulumuzda günün şartlarına ve ekonomik koşullarına uygun olmayan araç-gereçler yenileri ile değiştirilmektedir. Açığa çıkan kullanım fazlası araçlar imkânları olmayan okullara hibe edilmektedir. Okulumuz bilgi ve bilgi birikimi kavramlarını önemseyerek öğrenci ve çalışanlarla ilgili gerekli bilgileri düzenli ve sistemli bir biçimde dosyalamaktadır.

Üst yönetimden gelen ve okul içerisinde gerekli olan bilgiler paydaşlara yazılı imza sirküleriyle, DYS üzerinden( Doküman Yönetim Sistemi) ve sözlü olarak duyurulmaktadır. Okulumuza kayıt olan öğrenciler için hazırlanan öğrenci bilgi formları dosyalanarak e-okul yönetim bilgi sistemine kaydedilmektedir. Bu sisteme okul idaresi yetkilileri kendi görev tanımları içinde ulaşabilmekte ve bilgiler güncellenmektedir. Bu bilgilerin kaybolmaması için arşivlenmesi ve yedeklenmesi yapılmaktadır.

Okulumuz binalarının dış etkenlerden korunması amacıyla bakım, onarım ihtiyaçları planlı ve gerektiğinde yapılmaktadır. Bina ve dersliklerde bulunan araçların, elektronik cihazların (TV, vcd, faks, bilgisayar, projeksiyon makinesi, fotokopi, baskı vb.) bakım onarımları periyodik olarak yapılmaktadır. Binaların elektrik sistemi, kalorifer kazanı, baca ve çatıların bakımı periyodik olarak yapılmaktadır.

*Tablo 23. Teknolojik Araç-Gereç Durumu*

Araç-Gereçler	Mevcut Durum	İhtiyaç
Bilgisayar	12	3
Fotokopi makinası	3	1
Yazıcı	5	0
Tarayıcı	2	0
Projeksiyon	12	0
Televizyon	3	0

**Tablo 24. Fiziki Mekân Durumu**

Fiziki Mekân	Var	Yok	Adedi	İhtiyaç
Öğretmen Çalışma Odası	Var		1	0
Ekipman Odası		Yok	0	1
Kütüphane	Var		1	0
Rehberlik Servisi		Yok	0	1
Resim Odası		Yok	0	1
Müzik Odası		Yok	0	1
Çok Amaçlı Salon	Var		1	0
Spor Salonu		Yok	0	1
Halısaha	Var		1	0
Yardımcı Personel Odası	Var		1	0
BT Sınıfı	Var		1	0
Arşiv	Var		1	0
Zeka Oyunları Sınıfı	Var		1	0
Mescit	Var		1	0

#### 2.7.4 Mali Kaynaklar

Okulumuzda finansal ve fiziksel kaynakların yönetimi süreci kapsamında finansal kaynaklar yönetilmektedir. Okulumuzda finans kaynaklar yıllık bütçe planına göre oluşturulmaktadır. Giderlerle ilgili düzenlemeler Okul Aile Birliği ve komisyonlar tarafından yapılmaktadır. Okulumuz kar amacı gütmeyen bir kuruluştur. Yıllık bütçe gelirleri Okul Aile Birliğine yapılan veli bağışları, kermes, anasınıfı aidatlarından oluşmaktadır. Okulumuz bütçesi oluşturulurken çalışanlar bilgilendirilmektedir. Toplantılarda bireysel ve grup olarak belirlenen ihtiyaçlar okulumuz finansal kaynaklarından sağlanmaktadır.

Yatırımlar, okulumuzun politika ve stratejilerini destekleyecek doğrultuda öncelikli ihtiyaçlarına göre planlanmakta, satın alma komisyonu tarafından teklifler alınmakta ve değerlendirme yapılarak uygun teklif seçilmektedir. Alınan hizmet ve araç-gereçler, muayene ve teslim alma komisyonu tarafından teslim alınarak ilgili demirbaş defterine kaydedilmektedir.

Okul Aile Birliği çalışanları, Okul Gelişim Yönetim Ekibi ve toplantılarda birlikte olunarak bilgi birikimi aktarılmaktadır. Ayrıca tüm gelir ve giderler Tefbis sistemine işlenmektedir.

Okul/Kurumun mali kaynak analizi aşağıda belirtilmiştir.

*Tablo 25. Kaynak Tablosu*

Kaynaklar	2023	2024	2025	2026	2027	2028
Genel Bütçe						
Okul Aile Birliği	27.520,52	7.095,76	9.200	13.340	19.343	27.080
İl Milli Eğitim	4.000	25.000	7.000	9.800	13.720	19.208
Kira Gelirleri						
Döner Sermaye						
Dış Kaynak/Projeler						
Diğer		23.560				
TOPLAM	31.520,52	64.655,76	16.200	23.140	33.063	46.288

Tablo 26. Gelir-Gider Tablosu

YILLAR	2021		2022		2023	
	GELİR	GİDER	GELİR	GİDER	GELİR	GİDER
Temizlik	5.159,22		23.388,97	6.618,60	31.520,52	4.227,76
Küçük Onarım						4.564
Bilgisayar Harcamaları						
Büro Makinaları Harcamaları				3.520,97		8.640
Telefon						
Sosyal Faaliyetler				605		2.000
Kırtasiye				986		4.992
<b>GENEL TOPLAM</b>		0				11.730,57

## 2.7.5 İstatistiki Veriler

Tablo 27: Norm Kadro Durumu

Sıra No	Unvan-Branşı	Norm	Mevcut	İhtiyaç	Sözleşmeli	Fazla
1	Müdür	1	1	0	0	0
2	Müdür Baş Yardımcısı	0	0	0	0	0
3	Müdür Yardımcısı	1	1	0	0	0
4	Sınıf Öğretmenliği	8	8	0	0	0
5	İngilizce	0	1	0	0	1
6	Rehber Öğretmen	0	0	0	0	0
7	Din Kültürü	0	0	0	0	0
8	Özel Eğitim	1	0	1	0	0
9	Ana Sınıfı	2	1	1	0	0
10	TOPLAM	13	12	2	0	1

**Tablo 28:Öğretmen/Öğrenci Durumu**

ÖĞRETMEN	ÖĞRENCİ		OKUL	
Toplam öğretmen sayısı	Öğrenci sayısı		Toplam öğrenci sayısı	Öğretmen başına düşen öğrenci sayısı
	Kız	Erkek		
12	87	108	195	16

**Tablo 29:SOSYAL ETKİNLİK TABLOSU**

GEZİ	ÖĞRETMEN SAYISI	ÖĞRENCİ SAYISI	VELİ SAYISI	KATILIM ORANI YÜZDE
ÇANAKKALE	8	100	20	90
BURSA	3	40	-	45
SİNEMA ETKİNLİĞİ	8	60	-	50
TRAFİK EĞİTİM	3	76	-	60
KIZILAY BURSA TANITIM	3	60	-	50

Tablo 30:Lisanslı Öğrenci Tablosu

LİSANSLI ÖĞRENCİ SAYISI	
KIZ	35
ERKEK	38

ÖĞRENCİ DEVAMSIZLIK İSTATİSTİĞİ

2023-2024 Eğitim Öğretim Yılı																			
DEVAMSIZLIK YAPAN ÖĞRENCİ SAYISI																			
0,5 - 5,5 GÜNARASI				6 - 10,5 GÜNARASI				11 - 19,5 GÜNARASI				20 VE ÜZERİ GÜNARASI							
Öğrenci Sayısı				ÖZÜRLÜ		ÖZÜRSÜZ		ÖZÜRLÜ		ÖZÜRSÜZ		ÖZÜRLÜ		ÖZÜRSÜZ		ÖZÜRLÜ		ÖZÜRSÜZ	
Sınıf	K	E	TOPLA	K	E	K	E	K	E	K	E	K	E	K	E	K	E	K	E
ANASINIFI	11	23	34	0	0	0	0	0	0	0	0	0	0	0	0	0	0	0	0
1. SINIF	27	30	57	3	6	4	8	5	4	4	4	1	1	5	3	0	0	4	3
2. SINIF	20	20	40	3	4	9	6	5	2	4	2	1	0	1	2	0	1	0	0
3. SINIF	14	21	35	3	2	6	3	0	0	1	0	2	0	0	0	0	0	0	0
4. SINIF	15	14	29	3	3	5	8	1	2	1	0	0	0	0	0	0	0	0	0
TOPLA	87	108	195	12	15	24	25	11	10	10	6	4	1	6	5	0	1	4	3
2022-2023 Eğitim Öğretim Yılı																			
DEVAMSIZLIK YAPAN ÖĞRENCİ SAYISI																			
0,5 - 5,5 GÜNARASI				6 - 10,5 GÜNARASI				11 - 19,5 GÜNARASI				20 VE ÜZERİ GÜNARASI							
Öğrenci Sayısı				ÖZÜRLÜ		ÖZÜRSÜZ		ÖZÜRLÜ		ÖZÜRSÜZ		ÖZÜRLÜ		ÖZÜRSÜZ		ÖZÜRLÜ		ÖZÜRSÜZ	
Sınıf	K	E	TOPLA	K	E	K	E	K	E	K	E	K	E	K	E	K	E	K	E
ANASINIFI	19	23	42	0	0	0	0	0	0	0	0	0	0	0	0	0	0	0	0
1. SINIF	26	22	48	0	0	0	0	0	0	0	0	0	0	0	0	0	0	0	0
2. SINIF	18	20	38	0	0	0	0	0	0	0	0	0	0	0	0	0	0	0	0
3. SINIF	16	14	30	0	0	0	0	0	0	0	0	0	0	0	0	0	0	0	0
4. SINIF	15	24	39	0	0	0	0	0	0	0	0	0	0	0	0	0	0	0	0
TOPLA	94	103	197	0	0	0	0	0	0	0	0	0	0	0	0	0	0	0	0
2021-2022 Eğitim Öğretim Yılı																			
DEVAMSIZLIK YAPAN ÖĞRENCİ SAYISI																			
0,5 - 5,5 GÜNARASI				6 - 10,5 GÜNARASI				11 - 19,5 GÜNARASI				20 VE ÜZERİ GÜNARASI							
Öğrenci Sayısı				ÖZÜRLÜ		ÖZÜRSÜZ		ÖZÜRLÜ		ÖZÜRSÜZ		ÖZÜRLÜ		ÖZÜRSÜZ		ÖZÜRLÜ		ÖZÜRSÜZ	
Sınıf	K	E	TOPLA	K	E	K	E	K	E	K	E	K	E	K	E	K	E	K	E
ANASINIFI	18	12	30	0	0	0	0	0	0	0	0	0	0	0	0	0	0	0	0
1. SINIF	17	26	43	0	0	0	0	0	0	0	0	0	0	0	0	0	0	0	0
2. SINIF	18	16	34	0	0	0	0	0	0	0	0	0	0	0	0	0	0	0	0
3. SINIF	17	23	40	0	0	0	0	0	0	0	0	0	0	0	0	0	0	0	0
4. SINIF	24	28	52	0	0	0	0	0	0	0	0	0	0	0	0	0	0	0	0
TOPLA	94	105	199	0	0	0	0	0	0	0	0	0	0	0	0	0	0	0	0

**Tablo 31: Okul/kurum Rehberlik Hizmetleri**

Mevcut Kapasite				Mevcut Kapasite Kullanımı ve Performans					
Psikolojik Danışman Norm Sayısı	Görev Yapan Psikolojik Danışman Sayısı	İhtiyaç Duyulan Psikolojik Danışman Sayısı	Görüşme Odası Sayısı	Danışmanlık Hizmeti Alan			Rehberlik Hizmetleri İle İlgili Düzenlenen Eğitim/Paylaşım Toplantısı vb. Faaliyet Sayısı		
				Öğrenci Sayısı	Öğretmen Sayısı	Veli Sayısı	Öğretmenlere Yönelik	Öğrencilere Yönelik	Vellere Yönelik
0	0	1	0	193	13	193	2	3	2

**Tablo 32: Fiziki Mekân Durumu**

Fiziki Mekân	Var	Yok	Adedi	İhtiyaç
Öğretmen Çalışma Odası	Var		1	0
Ekipman Odası		Yok	0	1
Kütüphane	Var		1	0
Rehberlik Servisi		Yok	0	1
Resim Odası		Yok	0	1
Müzik Odası		Yok	0	1
Çok Amaçlı Salon	Var		1	0
Spor Salonu		Yok	0	1
Halı saha	Var		1	0
Yardımcı Personel Odası	Var		1	0
BT Sınıfı	Var		1	0
Arşiv	Var		1	0
Zekâ Oyunları Sınıfı	Var		1	0





## 2.8 Çevre Analizi (PESTLE)

Çevre analiziyle okul/kurum üzerinde etkili olan veya olabilecek politik, ekonomik, sosyo-kültürel, teknolojik, yasal çevresel dış etkenlerin tespit edilmesi amaçlanmıştır.

*Tablo33: PESTLE Analiz Tablosu*

<b>Politik-Yasal etkenler</b>	<b>Ekonomik etkenler</b>
<ul style="list-style-type: none"><li>• Kalkınma Planı ve Orta Vadeli Program,</li><li>• Bakanlık, il ve ilçe stratejik planlarının incelenmesi,</li><li>• Yasal yükümlülüklerin belirlenmesi,</li><li>• Oluşturulması gereken kurul ve komisyonlar,</li><li>• Okul/kurum çevresindeki politik durum.</li></ul>	<ul style="list-style-type: none"><li>• Okul/kurumun bulunduğu çevrenin genel gelir durumu,</li><li>• İş kapasitesi,</li><li>• Okul/kurumun gelirini arttırıcı unsurlar,</li><li>• Okul/kurumun giderlerini arttıran unsurlar,</li><li>• Tasarruf sağlama imkânları,</li><li>• İşsizlik durumu,</li><li>• Mal-ürün ve hizmet satın alma imkânları,</li><li>• Kullanılabilir bütçe</li></ul>
<b>Sosyokültürel etkenler</b>	<b>Teknolojik etkenler</b>
<ul style="list-style-type: none"><li>• Kariyer beklentileri,</li><li>• Ailelerin ve öğrencilerin bilinçlenmeleri,</li><li>• Aile yapısındaki değişimler (geniş aileden çekirdek aileye geçiş, erken yaşta evlenme vs.),</li><li>• Nüfus artışı,</li><li>• Göç,</li><li>• Nüfusun yaş gruplarına göre dağılımı,</li><li>• Hayat beklentilerindeki değişimler (Hızlı para kazanma hırısı, lüks yaşama düşkünlük, kırsal alanda kentsel yaşam),</li><li>• Beslenme alışkanlıkları,</li><li>• Değerler, mesleki etik kuralları vb.</li></ul>	<ul style="list-style-type: none"><li>• Okul/kurumun teknoloji kullanım durumu</li><li>• e- Devlet uygulamaları,</li><li>• Dijital Platformlar üzerinden uzaktan eğitim imkânları,</li><li>• Okul/kurumun sahip olmadığı teknolojik araçlar</li><li>• Personelin ve öğrencilerin teknoloji kullanım kapasiteleri,</li><li>• Personelin ve öğrencilerin sahip olduğu teknolojik araçlar,</li><li>• Teknoloji alanındaki gelişmeler</li><li>• Teknolojinin eğitimde kullanımı</li></ul>
<b>Çevresel Etkenler</b>	
<ul style="list-style-type: none"><li>• Hava ve su kirlenmesi,</li><li>• Toprak yapısı,</li><li>• Bitki örtüsü,</li><li>• Doğal kaynakların korunması için yapılan çalışmalar,</li><li>• Çevrede yoğunluk gösteren hastalıklar,</li><li>• Doğal afetler (deprem kuşağında bulunma, Covid 19, kene vakaları vb.)</li></ul>	

## 2.9 Güçlü ve Zayıf Yönler ile Fırsatlar ve Tehditler (GZFT) Analizi

Okul/kurumun güçlü ve zayıf yönleri ile okul/kurum dışında oluşabilecek fırsatlar ve tehditler belirlenmiştir.

**Tablo34: GZFT Analizi**

### **İçsel Faktörler** **Güçlü Yönler**

Öğrenciler	<ul style="list-style-type: none"><li>➤ Öğrencilerin Okula Ulaşımının kolay Olması.</li><li>➤ Sınıf Mevcutlarının Standartlara uygun olması.</li><li>➤ Okul Öncesi ihtiyaçların karşılanabilir olması.</li><li>➤ Öğrenciler arasındaki kaynaşmanın sağlanmış olması.</li><li>➤ Yabancı uyruklu öğrencilerin oryantasyonunun sağlıklı olması.</li><li>➤ Derslerde konuya uygun araç ve gereçler kullanılmaktadır.</li><li>➤ Öğretmenler yeniliğe açık olarak derslerin işlenişinde çeşitli yöntemler kullanmaktadırlar. (Öğrenci Anketi)</li><li>➤ Öğrenciler okulda kendilerini güvende hissetmektedirler. (Öğrenci Anketi)</li><li>➤ Teneffüslerde ihtiyaçlarını giderebilmektedirler.</li></ul>
Çalışanlar	<ul style="list-style-type: none"><li>➤ Öğretmen ve Personel eksikliğimizin bulunmaması.</li><li>➤ Personellerimizin ekip ruhuna sahip olması.</li><li>➤ Öğretmenlerimizin yeterli donanıma sahip olması.</li><li>➤ Çalışanların kurumsal kimliği önemsemeleri.</li><li>➤ Çalışanların ulusal ve uluslararası projelerde yer alması.</li><li>➤ Kurumdaki tüm duyurular çalışanlara zamanında iletilmektedir.</li><li>➤ Öğretmenlerimiz alanlarıyla ilgili gelişmeleri takip ederek bilgilerini güncellemektedirler.</li><li>➤ Öğretmenlerimiz kendilerini okulun değerli bir üyesi olarak görmektedirler.</li></ul>

Veliler	<ul style="list-style-type: none"><li>➤ Velilerimizin okul ile güçlü bir bağının olması.</li><li>➤ Velilerimizin çoğunlukla genç olması ve teknolojik donanımlı olması.</li><li>➤ Veli anket sonucuna göre öğrencilerimiz okulu sevmekte ve öğretmenlerle iyi anlaşmaktadır.</li><li>➤ Veli anket sonucuna göre öğretmenler derslerin işlenişinde yeniliğe açık çeşitli yöntemler uygulamaktadırlar.</li><li>➤ Veli anket sonucuna göre İhtiyaç duyulduğunda okul çalışanlarıyla iletişime geçilebilmektedir.</li></ul>
---------	---

Bina ve Yerleşke	<ul style="list-style-type: none"> <li>➤ Okulumuza ulaşımın kolay olması.</li> <li>➤ Binamızın engelli öğrencilere cevap verebilecek olması.</li> </ul>
Donanım	<ul style="list-style-type: none"> <li>➤ Web sitemizin güncel tutulması.</li> <li>➤ Kurum çalışanların teknolojik ve mesleki donanıma sahip olmaları.</li> <li>➤ Eğitimde Kalite Yönetim Sisteminin benimsenmesi.</li> <li>➤ MEB hazırladığı yazılım programlarının aktif şekilde kullanılıyor olması.</li> <li>➤ MEB'in sağladığı internetin kullanılarak e-güvenliğin sağlanması</li> </ul>
Bütçe	<ul style="list-style-type: none"> <li>➤ Bütçemizin verimli ve planlı kullanılması.</li> <li>➤ TİF, TEFBİS kayıtlarının düzenli tutulması.</li> <li>➤ Okul Aile Birliğinin özverili çalışması.</li> <li>➤ Kaynakların israf edilmemesi.</li> </ul>
Yönetim Süreçleri	<ul style="list-style-type: none"> <li>➤ Eğitimde Kalite Yönetim Sisteminin benimsenmesi.</li> </ul>
İletişim Süreçleri	<ul style="list-style-type: none"> <li>➤ Paydaşlarımızla iletişimimizin sağlıklı olması.</li> <li>➤ Sosyal iletişim ağlarının etkin kullanılıyor olması.</li> </ul>

### **Zayıf Yönler**

Öğrenciler	<ul style="list-style-type: none"> <li>➤ Eğitim Öğretimin erken saatte başlaması nedeniyle sabah geç kalmaların yaşanması.</li> <li>➤ Okulun binası ve fiziki mekânlar yetersizdir. Okulumuz iç ve dış temizliği yetersizdir.</li> <li>➤ Okulumuzda yeterli miktarda sanatsal ve kültürel faaliyetler Düzenlenememektedir.</li> </ul>
Çalışanlar	<ul style="list-style-type: none"> <li>➤ Çalışanların yeterince motive edilememesi.</li> <li>➤ Sosyal Aktivitelerinin yetersiz olması.</li> <li>➤ Öğretmenlerin saygınlığının toplumda azalması.</li> <li>➤ Okulumuz teknik donanım açısından yeterli değildir.</li> <li>➤ Okulumuzda sadece öğretmenlerin kullanımına tahsis edilmiş alanlar yeterli değildir.</li> </ul>
Veliler	<ul style="list-style-type: none"> <li>➤ Velilerin genç olması ve okul idaresine ve öğretmenlere yersiz müdahalelerde bulunması.</li> <li>➤ Çalışanlara yapılan suçlamalarda veliye dönük yaptırımların yetersiz olması.</li> <li>➤ Okulun binası ve fiziki mekânlar yetersizdir,</li> <li>➤ Okulumuz iç ve dış temizliği yetersizdir.</li> <li>➤ Okulumuzda yeterli miktarda sanatsal ve kültürel faaliyetler düzenlenememektedir.</li> </ul>
Bina ve Yerleşke	<ul style="list-style-type: none"> <li>➤ Okul bina giriş kapılarının fazlalığı ve kontrol edilememesi</li> </ul>
Donanım	<ul style="list-style-type: none"> <li>➤ Sosyal ve sportif alanların yetersizliği.</li> </ul>

Bütçe	➤ Bütçenin yetersiz olması.
Yönetim Süreçleri	➤ Yönetmelik ve genelgelerin sık değişmesi. ➤ Yönetmelikler, genelgeler, yönergeler ve emirler arasındaki bazı uyumsuzluklar.
İletişim Süreçleri	➤ Resmi yazıların zaman zaman geç bildirilmesi cevaplama süresinin kısa olması.

## **Dışsal Faktörler**

**Tablo 35:Fırsatlar**

Politik	➤ Yerel Yönetimin eğitim hizmetlerine duyarlılığı. ➤ STK lar ve Yerel Yönetimlerle iş birliğine gidilmesi.
Ekonomik	➤ Veli, esnaf ve Hayırsever Vatandaşların eğitime ekonomik açıdan katkı sağlamaları.
Sosyolojik	➤ Okula ulaşımın kolay olması ➤ Okula yönelik veli ve toplum desteğinin olması. ➤ İdare- veli- öğretmen ve öğrenci iletişiminin çok yönlü ağılanabilmesi.
Teknolojik	➤ Teknolojik gelişmelerin takip ediliyor ve kullanılıyor olması.
Mevzuat-Yasal	➤ MEB desteğine çabuk ve kolay erişim sağlanması ➤ Hizmet içi eğitim hizmeti alınabilecek kurumların olması.
Ekolojik	➤ Okulumuz çevresinde yeşil alan ve parkların olması.

**Tablo 36:Tehditler**

Politik	➤ Yerel Yönetimlerin ve STK ların iş yoğunluğu yüzünden eğitime yeterince destek olamayışları.
Ekonomik	➤ Paydaş kitlesinin düşük ve orta altı ekonomik düzeye sahip olması.
Sosyolojik	➤ Toplumda şiddet olaylarının oranlarında artış olması. ➤ Parçalanmış aile profili oranının artmış olması ➤ Görsel ve yazılı basının eğitim çağı çocuk ve gençleri üzerindeki olumsuz etkisi.
Teknolojik	➤ Gelişen ve değişen teknolojiye uygun donatım maliyetlerinin yüksek olması. ➤ Bilişim ve bilgi sistemlerine yönelik tehditlerin olması. (Siber zorbalık vb.)
Mevzuat-Yasal	➤ Görsel sanatlar,Müzik,Beden eğitimi ve Oyun derslerine branş öğretmenlerinin girmemesi. ➤ Dilimizin etkili ve güzel kullanılmaması.
Ekolojik	➤ İlimizin deprem kuşağında yer alması.

## 2.10 Tespit ve İhtiyaçların Belirlenmesi

Gelişim ve sorun alanları analizi ile GZFT analizi sonucunda ortaya çıkan sonuçların planın geleceğe yönelim bölümü ile ilişkilendirilmesi ve buradan hareketle hedef, gösterge ve eylemlerin belirlenmesi sağlanmaktadır.

Gelişim ve sorun alanları ayrımında eğitim ve öğretim faaliyetlerine ilişkin üç temel tema olan Eğitime Erişim, Eğitimde Kalite ve Kurumsal Kapasite kullanılmıştır. Eğitime erişim, öğrencinin eğitim faaliyetine erişmesi ve tamamlamasına ilişkin süreçleri; Eğitimde kalite, öğrencinin akademik başarısı, sosyal ve bilişsel gelişimi ve istihdamı da dâhil olmak üzere eğitim ve öğretim sürecinin hayata hazırlama evresini; Kurumsal kapasite ise kurumsal yapı, kurum kültürü, donanım, bina gibi eğitim ve öğretim sürecine destek mahiyetinde olan kapasiteyi belirtmektedir.

*Tablo 37: Tespit ve İhtiyaçlar*

Eğitime Erişim	Eğitimde Kalite	Kurumsal Kapasite
<p>Okullaşma Oranı</p> <ul style="list-style-type: none"><li>Okul öncesi eğitimde okullaşma.</li><li>Eğitim – Öğretimi tamamlama</li><li>Eğitim – Öğretime katılım</li><li>Öğrenci gelişimine yönelik veli eğitimleri.</li></ul>	<p>Akademik Başarı</p> <ul style="list-style-type: none"><li>Öğrenci başarısı</li><li>Bilimsel, kültürel, sanatsal ve sportif faaliyetler</li><li>Yabancı Dil ve Hareketlilik</li><li>Okul sağlığı ve sağlık bilgisi</li><li>Zararlı alışkanlıklar</li><li>Dezavantajlı öğrencilere yönelik faaliyetler</li><li>Çalışanların Erasmus ve E-twinning gibi ulusal ve uluslararası projelerde hareketliliği</li><li>Çalışanların Ödüllendirilmesi ve isteklendirme</li><li>İnternetin tehlikeleri ve e-güvenlik seminer ve Çalışmaları</li></ul>	<p>Kurumsal İletişim</p> <ul style="list-style-type: none"><li>Duyuruların zamanında yapılması</li><li>Veli iletişimde teknolojinin kullanılabilir olması</li><li>Kurumlar arası iletişimin hızlı ve yaygın olması.</li></ul>

# **3.BÖLÜM**

## **GELECEĞE BAKIŞ**

### **3. GELECEĐE BAKIŐ**

Okul M¼d¼rl¼g¼m¼z¼n Misyon, vizyon, temel ilke ve deđerlerinin oluŐturulması kapsamında ¼đretmenlerimiz, ¼đrencilerimiz, velilerimiz, ¼alıŐanlarımız ve diđer paydaŐlarımızdan alınan g¼r¼Őler, sonucunda stratejik plan hazırlama ekibi tarafından oluŐturulan Misyon, Vizyon, Temel Deđerler; Okulumuz ¼st kurulana sunulmuŐ ve ¼st kurul tarafından onaylanmıŐtır.

#### **3.1 Misyon**

Atat¼rk İlkokulu olarak;

Atat¼rk ilkelerine ve T¼rk k¼lt¼r¼ne bađlı, okuyan, d¼Ő¼nen, sorumluluk sahibi, zoru baŐarmanın kolay, imk¼nsızı baŐarmanın zaman alacađını bilecek kadar ¼z g¼venli, ¼evre bilinci geliŐmiŐ bireyler yetiŐtirmek.

#### **3.2 Vizyon**

Atat¼rk İlkokulu olarak;

T¼m ¼đrencilerin bireysel ihtiya ¼larını dikkate alarak, onların yeteneklerini ve bilgilerini en ¼st d¼zeyde kullanabilecekleri, ¼đretme ve ¼đrenme y¼ntemlerini geliŐtirmek, paydaŐlarımızla iŐ birliđi i ¼inde yenilik ¼i ve uygulamacı olarak ben deđil, biz ilkesiyle hareket etmek.

#### **3.3 Temel Deđerler**

1. Milli ve manevi deđerlerimize bađlılık
2. Kararlarımızı birlikte alma
3. Objektiflik
4. HoŐg¼r¼
5. Sorumluluk sahibi olmak
6. ¼evreye saygı
7. Bireysel farklılıklara inanmak
8. ¼đrenci merkezli eđitim
9. G¼ ¼l¼ ve Etkili İletifim
10. D¼r¼stl¼k
11. Hesap Verebilirlik
12. Őeffaflık

13. Samimiyet
14. Akademik ve Sosyal Gelişim
15. İşbirliği ve dayanışma

### 3.4 Amaç, Hedef ve Performans Göstergesi ile Stratejiler

#### Amaç ve Hedeflere İlişkin Mimari

TEMA:	ERİŞİM
STRATEJİK AMAÇ 1.	Öğrencilerin eğitim öğretime etkin katılımlarıyla donanımlı olarak bir üst öğrenime geçişi sağlanacaktır.
Hedef 1.1.	Öğrenme kayıpları önleyici çalışmalar yapılarak azaltılacaktır.
TEMA:	KALİTE
STRATEJİK AMAÇ 2.	Öğrencilere medeniyetimizin ve insanlığın ortak değerleriyle çağın gereklerine uygun bilgi, beceri, tutum ve davranışlar kazandırılacaktır.
Hedef 2.1.	Öğrencilere evrensel değerler, sağlıklı yaşam ve çevre bilinci duyarlılığı kazandırılacaktır.
TEMA:	KAPASİTE
STRATEJİK AMAÇ 3	Eğitim ortamlarının fiziki imkânları geliştirilecektir.
Hedef 3.1.	Temel eğitimde okulların niteliğini arttıracak uygulama ve çalışmalara yer verilecektir.
TEMA:	KALİTE
STRATEJİK AMAÇ 4.	Temel eğitimde öğrencilerin kaliteli eğitime erişimleri fırsat eşitliği temelinde artırılarak bilişsel, duyuşsal ve fiziksel olarak çok yönlü gelişimleri sağlanacak ve temel hayat becerilerini edinmiş öğrenciler yetiştirilecektir.
Hedef 4.1.	Öğrencilerin bilimsel, kültürel, sanatsal, sportif ve toplum hizmeti alanlarında ders dışı etkinliklere katılım oranı arttırılacaktır.



## Performans Göstergeleri

<b>TEMA:</b>	ERİŞİM								
<b>STRATEJİK AMAÇ 1.</b>	Öğrencilerin eğitim öğretime etkin katılımlarıyla donanımlı olarak bir üst öğrenime geçişi sağlanacaktır.								
<b>Hedef 1.1.</b>	Öğrenme kayıpları önleyici çalışmalar yapılarak azaltılacaktır.								
<b>PG NO</b>	<b>Performans Göstergeleri</b>	<b>Hedef Etkisi (%)</b>	<b>Başlangıç Değeri</b>	<b>2024 Hedef</b>	<b>2025 Hedef</b>	<b>2026 Hedef</b>	<b>2027 Hedef</b>	<b>2028 Hedef</b>	
<b>PG 1.1</b>	İlkokullarda Yetiştirme Programına (İYEP) dâhil olan öğrencilerin Türkçe dersi kazanımlarına ulaşma oranı (%)	30	%50	%55	%60	%65	%70	%80	
<b>PG 1.2</b>	İlkokullarda Yetiştirme Programına dâhil olan öğrencilerin matematik dersi kazanımlarına ulaşma oranı (%)	30	%50	%55	%60	%65	%70	%80	
<b>PG 1.3</b>	20 gün ve üzeri özürsüz devamsızlık yapan öğrenci oranı (%)	20	%4	%3	%2	%1	%1	%1	
<b>PG 1.4</b>	20 gün ve üzeri özürlü devamsızlık yapan öğrenci oranı (%)	20	%4	%3	%2	%1	%1	%1	
<b>Koordinatör Birim</b>	Okul Müdürü, Müdür Yardımcıları								
<b>İşbirliği Yapılacak Birim(ler)</b>	Sınıf Öğretmeni, Veli, Rehber öğretmenler								
<b>Riskler</b>	Öğrencilerin kursa devam etme konusunda devamsızlık yapmaları, Velilerin yeterli bilgi sahibi olmadıkları için bu tür kurslara karşı ön yargılı olmaları.								
<b>Stratejiler</b>	S.1. İYEP uygulamasına öğrencilerin katılabilmesi için taşıma ihalesinin ilkokul için ayrı yapılması için görüşmeler yapılması S.2. Öğrencilerin Türkçe dersindeki eksikleri tespit edilerek İYEP aracılığıyla akademik yeterliklerinin artırılması sağlanacaktır. S.3 Öğrencilerin matematik derslerindeki eksikleri tespit edilerek İYEP aracılığıyla akademik yeterliklerinin artırılması sağlanacaktır. S.4 Dijital platformlar aracılığıyla öğrencilerin tamamlayıcı ve destekleyici eğitim almaları sağlanacaktır.. S.5 Öğrencilerin devamsızlık nedenleri tespit edilerek devamsızlığa neden olan etmenler giderilecektir.								
<b>Maliyet Tahmini</b>	819.879								
<b>Tespitler</b>	İyep ve destek eğitim de dijital platformlar yerine yazılı ve görsel materyallerin daha çok kullanılması.								
<b>İhtiyaçlar</b>	İyep öğrenci belirleme ve ölçme araçları, Öğrenci ders kitapları								

<b>TEMA:</b>	KALİTE								
<b>STRATEJİK AMAÇ 2.</b>	Öğrencilere medeniyetimizin ve insanlığın ortak değerleriyle çağın gereklerine uygun bilgi, beceri, tutum ve davranışlar kazandırılacaktır.								
<b>Hedef 2.1.</b>	Öğrencilere evrensel değerler, sağlıklı yaşam ve çevre bilinci duyarlılığı kazandırılacaktır.								
<b>PG NO</b>	<b>Performans Göstergeleri</b>	<b>Hedef Etkisi (%)</b>	<b>Başlangıç Değeri</b>	<b>2024 Hedef</b>	<b>2025 Hedef</b>	<b>2026 Hedef</b>	<b>2027 Hedef</b>	<b>2028 Hedef</b>	
<b>PG 2.1</b>	Öğrenci başına okunan kitap sayısı	40	%8	%11	%13	%15	%17	%21	
<b>PG 2.2</b>	Sağlıklı ve dengeli beslenme ile ilgili düzenlenen faaliyet sayısı (Eğitim, faaliyet, gezi Proje, vb.)	30	%23	%26	%30	%34	%39	%41	
<b>PG 2.3</b>	Çevre bilincinin artırılmasına yönelik düzenlenen faaliyet sayısı (Eğitim, faaliyet, gezi Proje, vb.)	30	%20	%23	%26	%29	%34	%37	
<b>Koordinatör Birim</b>	Okul müdürü, Müdür yardımcıları, Sınıf öğretmenleri, Rehber öğretmenler								
<b>İşbirliği Yapılacak Birim(ler)</b>	İlçe Sağlık Birimleri, Belediyeler, İl ve İlçe Milli Eğitim Müdürlükleri								
<b>Riskler</b>	Öğrencilere aile de kitap okuma ve sağlıklı beslenme konusunda yeterince rol model olacak kişilerin olmaması. Yeterli eğitimlerin sağlanamaması								
<b>Stratejiler</b>	S1 Okul Kütüphanesi zenginleştirilecek, öğrencilerin kütüphaneden yararlanması sağlanacaktır. S2 Türkçe dersinde ders saatinin bir bölümü okumaya ayrılacak ve okul müdürlüğünce planlanan zamanlarda okuma etkinlikleri düzenlenecektir. S3 Serbest etkinlikler saati, öğrencilerin sanatsal, sportif ve kültürel faaliyetlere katılım sağlayacağı şekilde düzenlenecektir. S4 Öğrencilere sağlıklı ve dengeli beslenmelerine yönelik bilgilendirme eğitimleri ve etkinlikler yapılacaktır. S5 Öğrencilerin çevre bilincinin artırılmasına yönelik etkinlikler yapılacaktır..								
<b>Maliyet Tahmini</b>	409.939								
<b>Tespitler</b>	Yapılan eğitimlere velilerin katılım oranının az olması. Verilen eğitimlerin sadece okulda kalması günlük hayatta uygulanması için velilerin yeterli desteği sağlamaması.								
<b>İhtiyaçlar</b>	Eğitimler için diğer kurumlarla iş birliklerinin yapılması Bilgilendirme için afiş, broşür gibi materyallerin sağlanması								

<b>TEMA:</b>	KAPASİTE								
<b>STRATEJİK AMAÇ 3</b>	Eğitim ortamlarının fiziki imkânları geliştirilecektir.								
<b>Hedef 3.1.</b>	Temel eğitimde okulların niteliğini arttıracak uygulama ve çalışmalara yer verilecektir.								
<b>PG NO</b>	<b>Performans Göstergeleri</b>		<b>Hedefe Etkisi (%)</b>	<b>Başlangıç Değeri</b>	<b>2024 Hedef</b>	<b>2025 Hedef</b>	<b>2026 Hedef</b>	<b>2027 Hedef</b>	<b>2028 Hedef</b>
<b>PG 3.1</b>	İyileştirilen fiziki mekân (derslikler, spor salonu, kütüphaneler, atölyeler vb.) sayısı.		100	100	%50	%55	%60	%70	%75
<b>Koordinatör Birim</b>	Okul Müdürü								
<b>İşbirliği Yapılacak Birim(ler)</b>	Belediyeler, Kamu idareleri								
<b>Riskler</b>	Belirlenen eksiklikler için yeterli bütçenin olmaması Yapılacak fiziki mekânlar için okullarda yeterli alanın olmaması								
<b>Stratejiler</b>	S1 Fiziki mekânların iyileştirilmesi için kamu idareleri, belediyeler ve işverenlerle iş birlikleri yapılacaktır. S2 Atölye ve laboratuvarların iyileştirilmesi için sektör ile iş birlikleri yapılacaktır.								
<b>Maliyet Tahmini</b>	1.229.818								
<b>Tespitler</b>	İş birliği yapılacak birimlerden olumlu geri dönüşlerin olmaması Maliyet konusunda yeterli parasal kaynakların olmaması								
<b>İhtiyaçlar</b>	Fiziki mekân için yeterli alanların oluşturulması Oluşturulacak alanlar için malzeme desteği								

<b>TEMA:</b>	KALİTE									
<b>STRATEJİK AMAÇ 4.</b>	Temel eğitimde öğrencilerin kaliteli eğitime erişimleri fırsat eşitliği temelinde artırılarak bilişsel, duyuşsal ve fiziksel olarak çok yönlü gelişimleri sağlanacak ve temel hayat becerilerini edinmiş öğrenciler yetiştirilecektir.									
<b>Hedef 4.1.</b>	Öğrencilerin bilimsel, kültürel, sanatsal, sportif ve toplum hizmeti alanlarında ders dışı etkinliklere katılım oranı artırılacaktır.									
<b>PG NO</b>	<b>Performans Göstergeleri</b>		<b>Hedef Etkisi (%)</b>	<b>Başlangıç Değeri</b>	<b>2024 Hedef</b>	<b>2025 Hedef</b>	<b>2026 Hedef</b>	<b>2027 Hedef</b>	<b>2028 Hedef</b>	
<b>PG 4.1.1</b>	Okulda bir eğitim ve öğretim döneminde bilimsel, kültürel, sanatsal ve sportif alanlarda en az bir faaliyete katılan öğrenci oranı (%)		25	%10	%12	%16	%19	%21	%24	
<b>PG 4.1.2</b>	Bir eğitim ve öğretim yılında yerel, ulusal ve uluslararası proje, yarışma vb. etkinliklere katılan öğrenci oranı (%)		25	%3	%6	%10	%12	%15	%18	
<b>PG 4.1.3</b>	Okulda bir eğitim ve öğretim yılında geleneksel çocuk oyunları alt başlığında en az bir faaliyete katılan öğrenci oranı (%)		25	%4	%7	%10	%14	%16	%20	
<b>PG 4.1.4</b>	Okulda bir eğitim ve öğretim yılında geleneksel çocuk oyunlarına yönelik olarak düzenlenen alan/mekân sayısı.		25	%9	%12	%15	%18	%20	%23	
<b>Koordinatör Birim</b>	Okul müdürü, Müdür yardımcıları, Sınıf Öğretmenleri									
<b>İşbirliği Yapılacak Birim(ler)</b>	Gençlik ve Spor Bakanlığı, İlçe Millî Eğitim									
<b>Riskler</b>	<ul style="list-style-type: none"> <li>-Okul dışı imkânların oluşturulmasında ilgili kurum ve kuruluşların yeterli desteği göstermemesi,</li> <li>- Yaz dönemlerinde bölgesel değişim programlarına yeterli talep olmaması,</li> <li>- Öğrencilerin sosyal girişimcilik konusundaki isteksizliği,</li> <li>- Okullara kaynak aktarılmasında kullanılacak kriterlerin belirsiz olması,</li> </ul>									
<b>Stratejiler</b>	<p>S1 Her bir öğrencinin bir kulüp faaliyetinde aktif olarak yer alması sağlanarak kulüp faaliyetlerinin etkinliği artırılacaktır.</p> <p>S2 Öğrencilerin seviyelerine uygun olarak toplumsal sorunların çözümüne katkı sağlamak ve farkındalık oluşturmak amacıyla afet ve acil durum, çevre, eğitim, spor, kültür ve turizm, sağlık ve sosyal hizmetler alanlarında toplum hizmeti faaliyetlerine katılımları artırılacaktır..</p> <p>S3 Diğer kurum ve kuruluşlarla iş birliği içerisinde yürütülen bilimsel, sosyal, kültürel, sanatsal ve sportif alanlardaki faaliyetler artırılacaktır.</p> <p>S4 Okul bahçeleri çocukların geleneksel oyunlarla vakit geçirmelerini sağlayacak ve gelişimlerini destekleyecek şekilde etkin olarak kullanılacaktır.</p> <p>S5 Okul bünyesinde etkinlikler düzenlenecektir.</p>									
<b>Maliyet Tahmini</b>	1.229,818									
<b>Tespitler</b>	<ul style="list-style-type: none"> <li>- İlgili kurum ve kuruluşlarla iş birliği çalışmaları,</li> <li>- Okul bahçelerinin öğrencilerin çok yönlü gelişimini destekleyecek şekilde tasarlanması ve dersler ile ders dışı etkinliklerin kültürel kazanımlarla desteklenmesi,</li> <li>- Okul ve mahalle spor kulüpleri ile bölgesel değişim programları ve şartları elverişsiz okulların öğrenci ve öğretmenlerinin desteklenmesi için finansman sağlanması,</li> <li>- Okullar arası farklılıkları tespit etmek ve kaynakları adaletli bir şekilde paylaşım için sistem kurulması,</li> <li>- Hedeflenen başarıyı gösteremeyen öğrencilerin desteklenmesine yönelik mekanizmaların oluşturulması.</li> </ul>									
<b>İhtiyaçlar</b>	Okul bahçelerindeki oyun alanlarını düzenleme çalışmalarının yapılması. İlgili kurumlarla iş birliği çalışmalarının yapılması.									

# **4.BÖLÜM**

## **MALİYETLENDİRME**

## 4. MALİYETLENDİRME

Kurumumuz 2024-2028 Stratejik Planı'nın maliyetlendirilmesi sürecindeki temel gaye, stratejik amaç, hedef ve eylemlerin gerektirdiği maliyetlerin ortaya konulması suretiyle politika tercihlerinin ve karar alma sürecinin rasyonelleştirilmesine katkıda bulunmaktır. Bu sayede, stratejik plan ile bütçe arasındaki bağlantı güçlendirilecek ve harcamaların Önceliklendirme süreci iyileştirilecektir.

Bu temel gayeden hareketle planın tahmini maliyetlendirilmesi şu şekilde yapılmıştır:

- ✓ Hedeflere ilişkin eylemler durum analizi çalışmaları sonuçlarından tespit edilmiştir,
- ✓ Eylemlere ilişkin tahmini maliyetler belirlenmiştir,
- ✓ Eylem maliyetlerinden hareketle hedef maliyetleri belirlenmiştir,
- ✓ Hedef maliyetlerinden yola çıkılarak amaç maliyetleri belirlenmiş ve amaç maliyetlerinden de stratejik plan maliyeti belirlenmiştir.
- ✓ Genel bütçe, valilikler, belediyeler ve okul aile birliklerinin yıllık bütçe artışları ve eğilimleri dikkate alındığında Kurumumuz 2024-2028 Stratejik Planı'nda yer alan stratejik amaçların gerçekleştirilebilmesi için tabloda da belirtildiği üzere beş yıllık süre için tahmini 759.000,00 TL'lik kaynağın elde edilebilmesi düşük ihtimaller dahilinde görünmektedir.

*Tablo: Tahmini Maliyet Tablosu*

Amaç ve Hedef No	2024	2025	2026	2027	2028	Beş Yıllık Toplam
<b>AMAÇ 1</b>	117.647	155.000	210.000	295.000	420.000	1.197.647
Hedef 1	117.647	155.000	210.000	295.000	420.000	1.197.647
<b>AMAÇ 2</b>	117.647	155.000	210.000	295.000	420.000	1.197.647
Hedef 1	117.647	155.000	210.000	295.000	420.000	1.197.647
<b>AMAÇ 3</b>	47.059	62.000	84.000	118.000	168.000	479.059
Hedef 1	47.059	62.000	84.000	118.000	168.000	479.059
<b>AMAÇ 4</b>	117.647	155.000	210.000	295.000	420.000	1.197.647
Hedef 1	117.647	155.000	210.000	295.000	420.000	1.197.647
<b>AMAÇ TOPLAM</b>	<b>400.000</b>	<b>527.000</b>	<b>714.000</b>	<b>1.003.000</b>	<b>1.428.000</b>	<b>4.072.000</b>

# **5.BÖLÜM**

## **İZLEME VE DEĞERLENDİRME**

## 5. İZLEME VE DEĞERLENDİRME

İzleme, stratejik plan uygulamasının sistematik olarak takip edilmesi ve raporlanmasıdır. Değerlendirme ise uygulama sonuçlarının amaç ve hedeflere kıyasla ölçülmesi ile söz konusu amaç ile hedeflerin tutarlılık ve uygunluğunun analizi olarak tanımlanmaktadır. Stratejik planda ortaya konulan hedeflere ilişkin olarak yıllık iş planlarının oluşturulması ve hedeflere ilişkin somut göstergelerin geliştirilmesi önem arz etmektedir. Diğer taraftan, stratejik planın gerçekleştirilmesinde etkili bir izleme ve değerlendirme sisteminin kurulması temel kritik başarı faktörü olarak görünmektedir. 5018 sayılı kanun çerçevesinde hazırlanan yıllık raporların yanı sıra yıl içindeki uygulamaların takibine imkan tanıyacak belirli periyotları içeren raporlama ile uygulamaların izlenmesi ve gerekli değerlendirmelerin yapılarak faaliyetlerin sürekli olarak iyileştirilmesinin sağlanması öngörülmektedir.

Atatürk İlkokulu Müdürlüğü 2024-2028 Stratejik Planı İzleme ve Değerlendirme Model'inin çerçevesini;

1. 2024-2028 Stratejik Planı ve performans programlarında yer alan performans göstergelerinin gerçekleştirme durumlarının tespit edilmesi,
2. Performans göstergelerinin gerçekleştirme durumlarının hedeflerle kıyaslanması,
3. Sonuçların raporlanması ve paydaşlarla paylaşımı,
4. Gerekli tedbirlerin alınması süreçleri oluşturmaktadır.

Müdürlüğümüz 2024-2028 Stratejik Planında yer alan performans göstergelerinin gerçekleştirme durumlarının tespiti yılda iki kez yapılacaktır. Yılın ilk altı aylık dönemini kapsayan birinci izleme kapsamında, Müdürlüğümüz strateji geliştirme birimi tarafından performans programlarında yer alan performans göstergelerinin gerçekleştirme durumları tespit edilecektir. Göstergelerin gerçekleştirme durumları hakkında hazırlanan rapor üst yöneticiye sunulacak ve böylelikle göstergelerdeki yıllık hedeflere ulaşılmasını sağlamak üzere gerekli görülebilecek tedbirlerin alınması sağlanacaktır.

Yılın tamamını kapsayan ikinci izleme dâhilinde; Müdürlüğümüz strateji geliştirme birimi tarafından performans programlarında yer alan performans göstergelerinin yılsonu gerçekleştirme durumları tespit edilecektir. Yılsonu gerçekleştirme durumları, varsa gösterge hedeflerinden sapmalar ve bunların nedenleri üst yönetici başkanlığında birim yöneticilerince değerlendirilerek gerekli tedbirlerin alınması sağlanacaktır.

### İzleme ve Değerlendirme Modeli





## Stratejik Plan İzleme Değerlendirme Süreci

İzleme Değerlendirme Dönemi	Gerçekleştirilme Zamanı	İzleme Değerlendirme Dönemi Süreç Açıklaması	Zaman Kapsamı
<b>Birinci İzleme Değerlendirme Dönemi</b>	<b>Her Yılın Temmuz Ayı İçerisinde</b>	-Performans göstergelerinin 6 aylık gerçekleşme durumlarına ilişkin verilerin toplanması ve konsolide edilmesi. -Göstergelerin gerçekleşme durumları hakkında hazırlanan raporun üst yöneticiye sunulması	<b>Ocak Temmuz Dönemi</b>
<b>İkinci İzleme Değerlendirme Dönemi</b>	<b>İzleyen Yılın Şubat Ayı Sonuna Kadar</b>	-Performans programlarında yer alan performans göstergelerinin yıllık gerçekleşme durumlarına ilişkin verilerin toplanması ve konsolide edilmesi. -Yılsonu gerçekleştirmelerinin, gösterge hedeflerinden sapmaların ve sapma nedenlerin değerlendirilerek gerekli tedbirlerin alınması	<b>Tüm Yıl</b>

Atatürk İlkokulu Müdürlüğü  
Stratejik Plan Hazırlama Ekibi

S.No	Ünvanı	Adı-Soyadı	İletişim	İmza
1	MÜDÜR YARDIMCISI	Fatih UĞUR	0554 794 13 94	
2	İNGİLİZCE ÖĞRETMENİ	Atilla AYTUĞ	0505 706 97 07	
3	SINIF ÖĞRETMENİ	MURAT OK	0538 287 23 03	
4	SINIF ÖĞRETMENİ	ERKAN ÖZCAN	0505 745 86 48	
5	REHBER ÖĞRETMENİ			

Ali ACAR  
Okul Müdürü

**EKLER:****Ek 1:Öğrenci,Veli,Anket Örnekleri****Sevgili Öğrencimiz;**

- Bu anketin amacı, okul hakkındaki görüşlerini toplamaktır.
- Bu anket, kimlik bilgileri girilmeden yapılmalıdır.
- Okul hakkında görüşlerini en iyi şekilde yansıtan kutuya “X” işareti koyarak neler düşündüğünü öğrenmemize yardımcı olabilirsin.
- Anketimize katıldığın için teşekkür ederiz.

NO	İLKOKUL ÖĞRENCİLERİ İÇİN KONU BAŞLIKLARI	Kesinlikle Katılıyorum	Katılıyorum	Kararsızım	Kesinlikle Katılmıyorum	Katılmıyorum
01-	Okulumu seviyorum.	( )	( )	( )	( )	( )
02-	Okulumda kendimi güvende hissediyorum.	( )	( )	( )	( )	( )
03-	Okulumun içi ve bahçesi temizdir.	( )	( )	( )	( )	( )
04-	Öğretmenim adildir.	( )	( )	( )	( )	( )
05-	Öğretmenim benimle ilgileniyor.	( )	( )	( )	( )	( )
06-	Yardıma ihtiyacım olursa öğretmenim bana yardım eder.	( )	( )	( )	( )	( )
07-	Öğretmenim derse katılmamı sağlar.	( )	( )	( )	( )	( )
08-	Öğretmenim dersleri farklı araçlar kullanarak anlatır.	( )	( )	( )	( )	( )
09-	Okul kantininde yeterli ve sağlıklı yiyecekler var.	( )	( )	( )	( )	( )
10-	Okulda ders dışı eğlenceli etkinlikler var.	( )	( )	( )	( )	( )
11-	Teneffüslerde ihtiyaçlarımı giderebiliyorum.	( )	( )	( )	( )	( )
12-	Öğretmenim her gün beni çok çalıştırıyor.	( )	( )	( )	( )	( )

Kıymetli Öğretmenimiz;

- Bu anketin amacı, okul/kurum çalışmaları hakkındaki görüşlerinizi almaktır.
- Bu ankette kimlik bilgileri yer almaz.
- Lütfen okul hakkındaki görüşlerinizi en iyi şekilde yansıtan kutuya “X” işareti koyarak belirtiniz.
- Anketimize katıldığınız için teşekkür ederiz.

NO	ÖĞRETMENLER İÇİN KONU BAŞLIKLARI	Kesinlikle Katılıyorum	Katılıyorum	Kararsızım	Kesinlikle Katılmıyorum	Katılmıyorum
01-	Okulun misyonu ve vizyonunu tam olarak anlıyorum.	( )	( )	( )	( )	( )
02-	Okulda eğitim ve yönetim kalitesi sürekli olarak gelişiyor.	( )	( )	( )	( )	( )
03-	Okul temiz ve hijyeniktir.	( )	( )	( )	( )	( )
04-	Okul, öğrencilerin ve personelin güvenliğini sağlamak için uygun güvenlik önlemleri alır.	( )	( )	( )	( )	( )
05-	Okul, yeni kabul edilen öğrencilere uygun desteği sağlar.	( )	( )	( )	( )	( )
06-	Okulumuz mesleki yeterliliğimi geliştirmek için eğitim fırsatları sunuyor.	( )	( )	( )	( )	( )
07-	Okul yönetimlerimiz öğretmenleri etkin bir şekilde yönlendirir.	( )	( )	( )	( )	( )
08-	Okulumuz, öğrencilerin öğrenme ilgisini uyandıracak bir öğrenme ortamı oluşturmuştur.	( )	( )	( )	( )	( )
09-	Etkili bir öğretmen olmak için ihtiyaç duyduğum kaynaklara erişimim var.	( )	( )	( )	( )	( )
10-	Bana sunulan kaynakları kullanmak için gerekli eğitime sahibim.	( )	( )	( )	( )	( )
11-	Okulumuzun, farklı ihtiyaçları olan öğrencileri desteklemek için etkin bir politikası vardır.	( )	( )	( )	( )	( )
12-	Okulumuz müfredat uygulamasını etkin bir şekilde izler.	( )	( )	( )	( )	( )
13-	Okulumuz, velilere uygun etkinlikler düzenlemektedir.	( )	( )	( )	( )	( )
14-	Diğer öğretmenlerle iş birliği yaparım.	( )	( )	( )	( )	( )
15-	Okul personeli arasında dostane bir ilişki sürdürülür.	( )	( )	( )	( )	( )
16-	Takım ruhumuz ve moralimiz yüksek.	( )	( )	( )	( )	( )
17-	Okulumuza aidiyet hissediyorum.	( )	( )	( )	( )	( )

### Kıymetli Velimiz;

- Bu anketin amacı, okul/kurum çalışmaları hakkındaki görüşlerinizi almaktır.
- Bu ankette kimlik bilgileri yer almaz.
- Lütfen okul/kurum hakkındaki görüşlerinizi en iyi şekilde yansıtan kutuya “X” işareti koyarak belirtiniz.
- Anketimize katıldığınız için teşekkür ederiz.

NO	VELİLER İÇİN KONU BAŞLIKLARI	Kesinlikle Katılıyorum	Katılıyorum	Kararsızım	Kesinlikle Katılmıyorum	Katılmıyorum
01-	Okulun misyonu ve vizyonunu tam olarak anlıyorum.	( )	( )	( )	( )	( )
02-	Okulda eğitim ve yönetim kalitesi sürekli olarak gelişiyor.	( )	( )	( )	( )	( )
03-	Okul temiz ve hijyeniktir.	( )	( )	( )	( )	( )
04-	Okul, öğrencilerin ve personelin güvenliğini sağlamak için uygun güvenlik önlemleri alır.	( )	( )	( )	( )	( )
05-	Okul, yeni kabul edilen öğrencilere uygun desteği sağlar.	( )	( )	( )	( )	( )
06-	Okul, çocuğumun okumaya olan ilgisini geliştirmesine yardımcı olabilir.	( )	( )	( )	( )	( )
07-	Okul çocuğumun öğrenme ilgisini güçlendiriyor.	( )	( )	( )	( )	( )
08-	Okul çocuğumun ahlaki gelişimini teşvik edebilir.	( )	( )	( )	( )	( )
09-	Okulda kullanılan değerlendirme yöntemleri çocuğumun gelişimini tüm yönleriyle anlamama yardımcı oluyor.	( )	( )	( )	( )	( )
10-	Okul, çocuğumun öğrenme performansı ve gelişimi hakkında beni iyi bilgilendiriyor.	( )	( )	( )	( )	( )
11-	Okul çocuğuma duygusal rahatsızlık ve öğrenme güçlükleri ile karşılaştığımda yeterli desteği ve rehberlik sağlar.	( )	( )	( )	( )	( )
12-	Öğretmenlerin benimle iletişim kurma yöntemlerinden memnunum.	( )	( )	( )	( )	( )
13-	Herhangi bir problem durumunda müdür endişelerime cevap veriyor.	( )	( )	( )	( )	( )
14-	Okulda, velilerin ihtiyaçlarına uygun eğitim faaliyetleri düzenlenir.	( )	( )	( )	( )	( )
15-	Okul, çocukların gelişimini desteklemek için velilerle iyi bir ilişki kurar.	( )	( )	( )	( )	( )
16-	Okul, aktif veli katılımını teşvik eder.	( )	( )	( )	( )	( )
17-	Okulun veli etkinliklerine aktif olarak katılırım.	( )	( )	( )	( )	( )
18-	Bir veli olarak okula aidiyet hissediyorum.	( )	( )	( )	( )	( )
19-	Çocuğumun ev ödevlerini tamamlamasını sağlarım.	( )	( )	( )	( )	( )
20-	Çocuğumu okumaya teşvik ederim.	( )	( )	( )	( )	( )
21-	Çocuğumun her gün okula gitmesini sağlarım.	( )	( )	( )	( )	( )
22-	Çocuğumun eğitiminde aktif bir ortağım.	( )	( )	( )	( )	( )

## **Ek-2 Stratejik Plan Mimarisi**

### **1. Eğitime ve Öğretime Erişim ve Katılım**

#### **1.1. Okula devam ve tamamlama**

- 1.1.1. Sınıf tekrarı
- 1.1.2. Okulu bırakma
- 1.1.3. Devamsızlık

#### **1.2. Ders Dışı etkinliklere katılım**

- 1.2.1. Kulüp faaliyetleri
- 1.2.2. Gezi, Fuar ve Gözlem Faaliyetleri
- 1.2.3. Sosyal Sorumluluk Faaliyetleri
- 1.2.4. Bölgesel (yerel), Ulusal ve Uluslararası Proje, Yarışma vb. Etkinliklere Katılım

#### **1.3. Özel eğitime ihtiyaç duyan bireylerin erişimi**

#### **1.4. Destekleme ve yetiştirme kurslarına katılım ve devam**

#### **1.5. Özel politika gerektiren grupların eğitim ve öğretime erişimi (göçmenler, romanlar, mevsimlik tarım işçilerinin çocuklarının eğitimi vd.)**

#### **1.6. Uzaktan eğitim faaliyetlerine katılım**

#### **1.7. Bir üst öğrenime geçiş**

#### **1.8. Mezuniyet oranı**

### **2. Eğitim ve Öğretimde Kalite**

#### **2.1. Akademik Kazanımlar**

- 2.1.1. Türkçe ve yabancı dil
  - 2.1.1.1. Dinleme
  - 2.1.1.2. Konuşma
  - 2.1.1.3. Okuma
  - 2.1.1.4. Yazma
  - 2.1.1.5. Okunan Kitap Sayısı
  - 2.1.1.6. Okuma, Yazma ve Konuşma Etkinlikleri
- 2.1.2. Matematik
- 2.1.3. Fen Bilimleri
- 2.1.4. Sosyal Bilimler
- 2.1.5. Meslek Dersleri
- 2.1.6. Eğitim Bilişim Ağı

#### **2.2. 21.yy. Becerileri**

- 2.2.1. STEM
- 2.2.2. Yapay Zekâ
- 2.2.3. Çevre ve İklim Değişikliği
  - 2.2.3.1. Kaynakların Tasarruflu Kullanımı
- 2.2.4. Finansal Okuryazarlık
- 2.2.5. Dijital Okuryazarlık
- 2.2.6. İletişim ve İş Birliği
- 2.2.7. Bilgi ve Medya Okuryazarlığı

- 2.2.8. Giriřimcilik
- 2.2.9. Sosyal ve Kùltùrlerarası Beceriler
- 2.2.10. Problem Çözme Becerileri (Matematiksel problem çözümeden çatışma çözüme kadar detaylandırılabilir.)
- 2.2.11. Eleştirel Düşünme Becerileri
- 2.2.12. \*Yaratıcılık (Yenilikçilik) ve Bilimsel Araştırma Becerileri
- 2.2.13. Veri Okuryazarlığı
- 2.2.14. Sürdürülebilirlik ve İleri Dönüşüm

### **2.3. Toplumsal Yaşam Becerileri**

- 2.3.1. Sevgi, Saygı, Adalet ve Hořgörü Kazanımları
- 2.3.2. Ahlaki ve Etik Deęerler

### **2.4. Deęerler Eęitimi**

- 2.4.1. Okul Hizmetlerine Katılım (temizlik, bakım vb.)
- 2.4.2. Sosyal Sorumluluk Çalıřmaları

### **2.5. Ölçme ve Deęerlendirme**

- 2.5.1. Okul Sınavları
- 2.5.2. Ulusal Sınavlar
- 2.5.3. Ulusal ve Uluslararası Faaliyetlerde Alınan Dereceler

### **2.6. Sektöre, Üst Öğrenime Hazırlık ve İstihdam**

- 2.6.1. Atölye Eęitimleri
- 2.6.2. Staj Eęitimleri
- 2.6.3. Buluş, Patent, Endüstriyel Tasarım, Marka ve Faydalı Model
- 2.6.4. Mesleki Alan Etkinlikleri
- 2.6.5. Mesleki Eęitime Katkı Sağlayacak İş Birlikleri

### **2.7. Rehberlik**

- 2.7.1. Eęitsel Rehberlik
- 2.7.2. Mesleki Rehberlik
- 2.7.3. Kişisel Rehberlik
- 2.7.4. Oryantasyon
- 2.7.5. Aile rehberliği

## **3. Kurumsal Kapasite**

### **3.1. Fiziksel İmkânlar ve Donatım**

- 3.1.1. Derslikler
- 3.1.2. Spor Salonu
- 3.1.3. Kütüphane
- 3.1.4. Çok amaçlı Salon
- 3.1.5. Öğretmenler Odası
- 3.1.6. İdari Bölümler
- 3.1.7. Okul Bahçesi
- 3.1.8. Atölyeler
- 3.1.9. Laboratuvarlar
- 3.1.10. Yatakhane/Pansiyon
- 3.1.11. Yemekhane

- 3.1.12. Tuvaletler
- 3.1.13. Oyun Alanları
- 3.1.14. Bilişim Sınıfları

### **3.2. Mali Yönetim**

- 3.2.1. Döner Sermaye Gelirleri
- 3.2.2. Mal ve Hizmet Alımları
- 3.2.3. Enerji Verimliliği
- 3.2.4. Kaynak Tasarrufu

### **3.3. İnsan kaynakları**

- 3.3.1. Öğretmenlerin Mesleki Gelişimi
  - 3.3.1.1. Okul Temelli Mesleki Gelişim Faaliyetleri
  - 3.3.1.2. Öğretmen Bilişim Ağı
  - 3.3.1.3. Mahalli Hizmet İçi Eğitimler
  - 3.3.1.4. Aday Öğretmenlik
  - 3.3.1.5. Mentorluk ve Koçluk
  - 3.3.1.6. Ulusal ve Uluslararası İyi Uygulama Örnekleri
  - 3.3.1.7. Personel Ödül Yönetimi
- 3.3.2. Okul Yöneticilerinin Mesleki Gelişimi
  - 3.3.2.1. Öğretmen Bilişim Ağı
  - 3.3.2.2. Mahalli Hizmet İçi Eğitimler
  - 3.3.2.3. Mentorluk ve Koçluk
  - 3.3.2.4. Ulusal ve Uluslararası İyi Uygulama Örnekleri
- 3.3.3. Destek Personelinin Mesleki Gelişimi
- 3.3.4. Motivasyon
- 3.3.5. İş Doyumu
- 3.3.6. Oryantasyon
- 3.3.7. Personelin İyi Olma Hali

### **3.4. Organizasyon**

- 3.4.1. Görev Dağılımı
- 3.4.2. Kurul ve Komisyonlar
- 3.4.3. Okul Aile Birliği
- 3.4.4. Katılımcılık
- 3.4.5. Şeffaflık ve Hesap Verebilirlik
- 3.4.6. İzleme ve Değerlendirme
- 3.4.7. Bilgi ve İletişim Teknolojilerinden Yararlanma
- 3.4.8. Öğrenci İşlerinin Yönetimi
- 3.4.9. Kurum İçi İletişim
- 3.4.10. Okul Toplum İlişkileri
- 3.4.11. Kurumlar Arası İletişim ve İş Birliği

### **3.5. Okul Sağlığı ve Güvenliği**

- 3.5.1. Kantin
- 3.5.2. Tuvaletler
- 3.5.3. Temizlik ve Hijyen Farkındalığı

- 3.5.4. Sađlıklı Beslenme ve Obezite
- 3.5.5. Bulařıcı Hastalıklar
- 3.5.6. Bađımlılıkla M¼cadele
- 3.5.7. Gıda G¼venliđi
- 3.5.8. Okul evresi G¼venliđi
- 3.5.9. İř Sađlıđı ve G¼venliđi (Okul Kazaları, At¼lye Denetimleri vb.)
- 3.5.10. Zorbalık ve řiddet

### **3.6. Sivil Savunma**

- 3.6.1. İlk Yardım ve Acil Durum
- 3.6.2. Afet riski azaltma
  - 3.6.2.1. Deprem
  - 3.6.2.2. Sel
  - 3.6.2.3. Heyelan
  - 3.6.2.4. Yangın
  - 3.6.2.5. ıđ
  - 3.6.2.6. Salgın hastalıklar



### EK-3 Örnek İzleme ve Değerlendirme Şablonu

2024-2025 Eğitim Öğretim Yılı Stratejik Plan İzleme ve Değerlendirme Tablosu					
A1					
H1.1					
Hedef 1.1 Performansı					
Sorumlu Birim					
Performans Göstergesi	Hedefe Etkisi (%)	Plan Dönemi Başlangıç Değeri *(A)	İzleme Dönemindeki Yıl Sonu Hedeflenen Değer (B)	İzleme Dönemindeki Gerçekleşme Değeri (C)	Performans (%) (C-A)/(B-A)
PG 1.1.1 Her dönem sınıf velilerine yönelik düzenlenen etkinlik sayısı	60	0	1	1	100
PG 1.1.2 En az bir aile eğitimi alan veli oranı (%)	40	25	75	60	70
Hedefe İlişkin Değerlendirmeler					
2024-2025 eğitim öğretim yılında PG 1.1.1 için performansın %100 oranında gerçekleştiği görülmektedir. 2024-2025 eğitim öğretim yılında PG 1.1.2 için performansı %70 oranında gerçekleştiği göz önünde bulundurularak ailelerin eğitim faaliyetlerine katılımının artırılması için sınıf rehber öğretmenleri aracılığıyla telefon görüşmeleri yapılması planlanmıştır.					

\* 2024-2028 dönemini kapsayan stratejik plan için 2023 yılsonu değeridir.

\*\*Her yılın ilk altı ayında, ilgili hedefe ait performans göstergelerinin performans düzeyi dikkate alınarak izlemenin yapıldığı yılın sonu itibarıyla hedeflenen değere ulaşıp ulaşılamayacağını analizi yapılır. Hedeflene değere ulaşılmasını engelleyecek hususlar ve riskler varsa değerlendirilir. Hedeflenen değere ulaşılmasını sağlayacak temel tedbirler kısaca yer verilir.

\*PG 1.1.1'in performansının hedefe etkisinin çarpımı ile PG 1.1.2'nin performansının hedefe etkisinin çarpımları sonucunun toplanmasıyla elde edilir.  $(\%100 \times \%60) + (\%70 \times \%40) = \%60 + \%28 = \%88$